



4. Il sistema di governo, l'organizzazione, le politiche

4.1 Il sistema di governo e coordinamento e la struttura organizzativa

Nel corso degli anni l'Associazione Comunità Progetto Sud è divenuta più esperta nel rapportarsi all'ambiente circostante e più capace di assumerne le sfide e i rischi. La forza dell'innovazione ha portato ad adottare una forma di **organizzazione "adhocratica"**¹², più orientata all'imprevedibilità, alla flessibilità ed alla cultura dei compiti, per poter meglio fronteggiare l'aumentata domanda da parte dell'ambiente esterno ed interno.

Nello stesso tempo l'Organizzazione continua nella sua ricerca di **traduzione della conoscenza acquisita in sapere organizzativo**.

Essa è caratterizzata: dalla distinzione tra obiettivi, metodi e condivisione; da una struttura che si articola tra burocrazia, flessibilità, diversità, partecipazione e informazione; dall'introduzione e dall'esplicitazione di meccanismi di delega, controllo e responsabilizzazione; dal puntare su processi di apprendimento continui, tramite una formazione individuale e di organizzazione, e su di un patto sociale continuamente da richiamare e ristabilire tra gli attori coinvolti; dal livello culturale del lavoro sociale che, se diventa più tecnico, ha bisogno pure di standard, criteri e modalità operative condivisi tra gli attori; dal rapporto con l'ambiente, nel senso della conoscenza del territorio; e dall'uso della governance, un nuovo modello di governo caratterizzato da minore controllo gerarchico e da un maggiore grado di cooperazione tra gli attori inseriti all'interno dei processi decisionali.

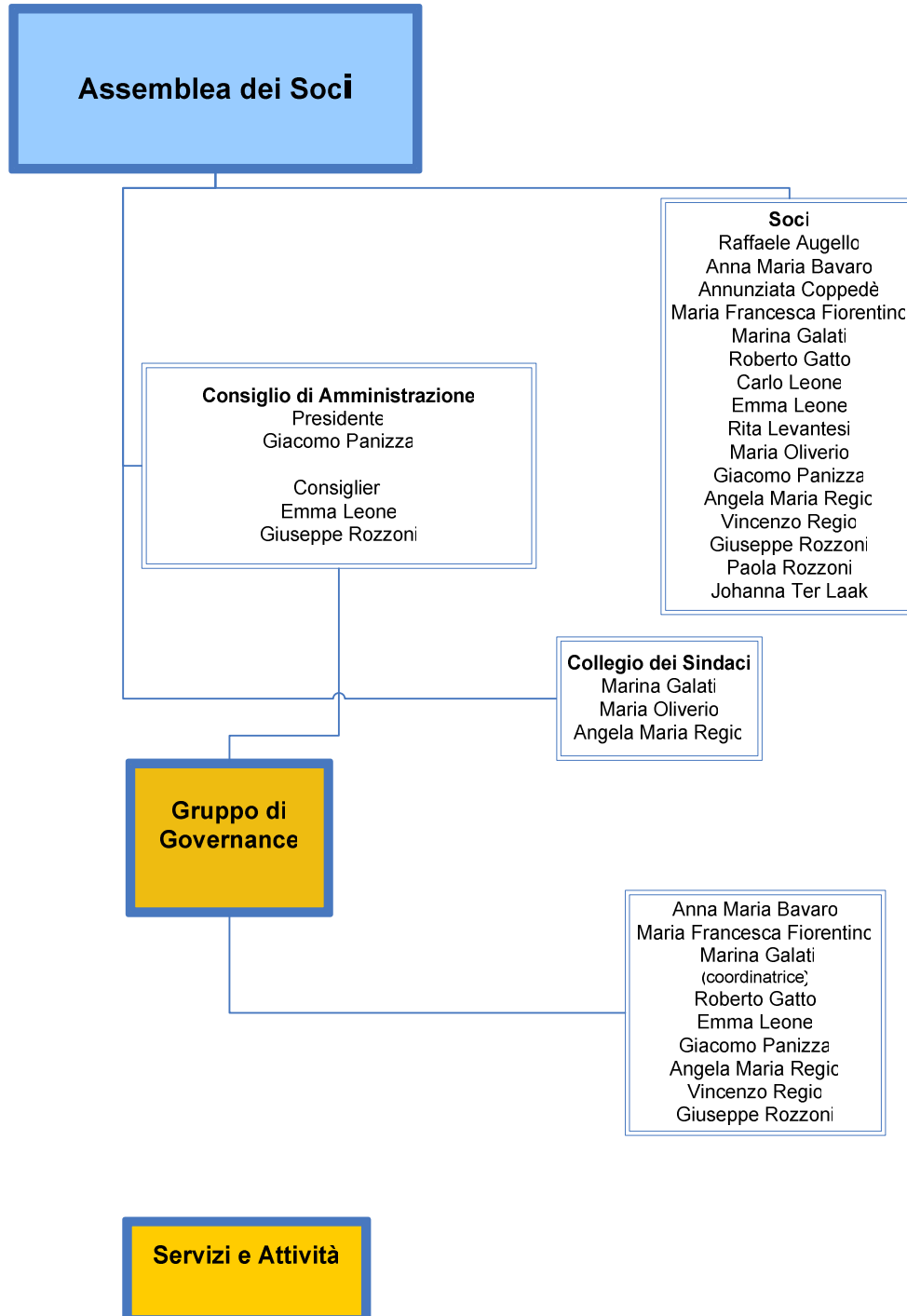
Il sistema della governance è presente nell'organizzazione sia a livello di governo e coordinamento generale dell'Ente, sia a livello di gestione dei singoli servizi, progetti o attività messi in opera.

<i>LUOGHI DECISIONALI</i>	Consiglio di Amministrazione insieme al Gruppo di Governance
<i>MODELLO DECISIONALE</i>	Il Consiglio di Amministrazione cura gli aspetti istituzionali dell'Associazione (convoca le assemblee dei soci, prepara i bilanci, ecc.) e insieme al Gruppo di Governance prende le decisioni strategiche, indica le vie di sviluppo, nomina i responsabili dei settori, elabora le politiche sociali.
<i>PERIODICITÀ</i>	Il Consiglio di Amministrazione si incontra a cadenza periodica e per necessità istituzionali. Il Gruppo di Governance si incontra a cadenza mensile o secondo le necessità.

¹² Struttura organizzativa semplice che crea "ad hoc" attività e responsabilità: si tratta di un tipo di gestione orientata alla flessibilità ed alla cultura dei compiti che si contrappone alla cultura burocratica.



scheda 8: organigramma generale dell'Associazione





governance

organigramma e matrice delle responsabilità

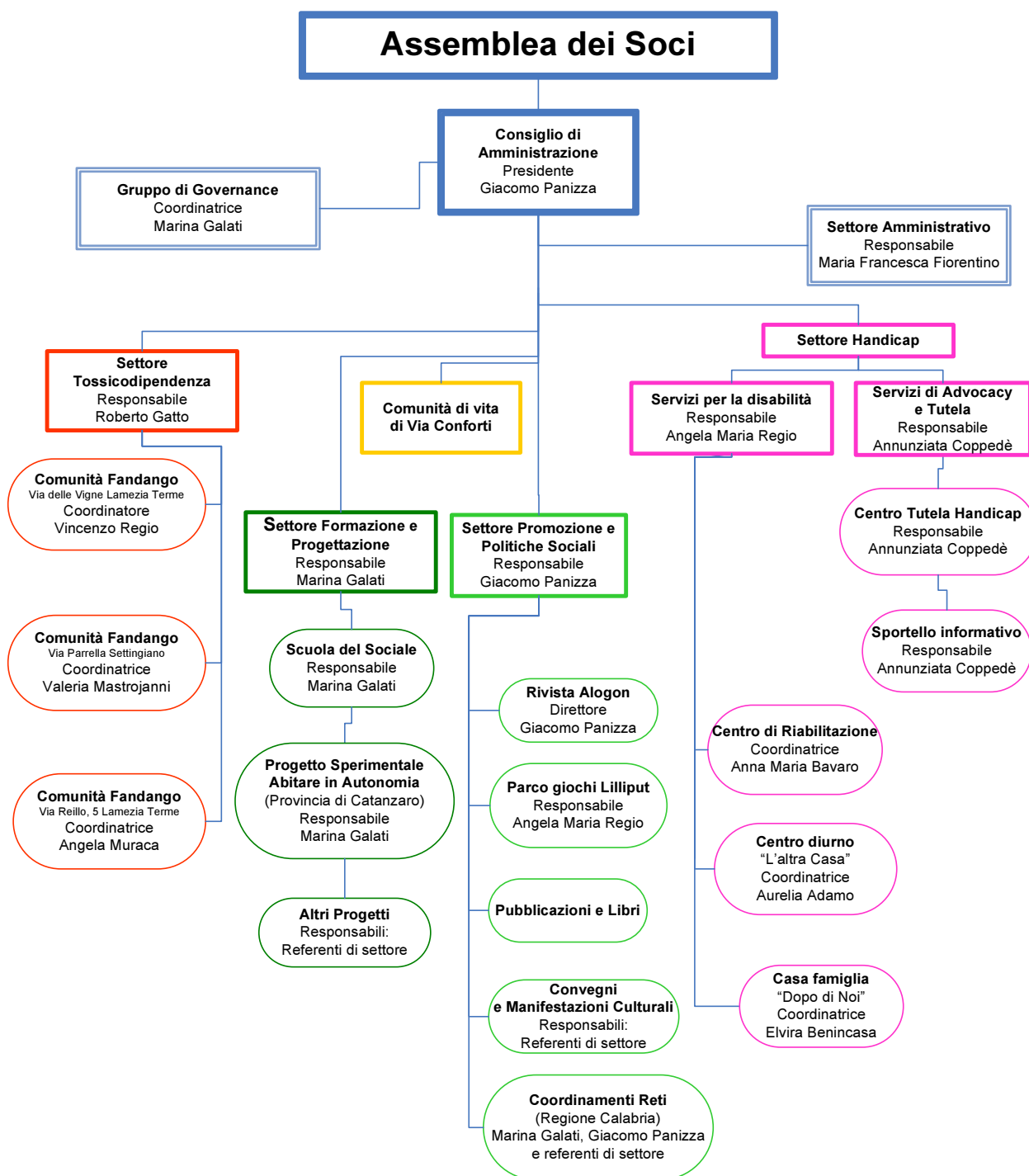
Nome	Ruolo	Compiti interni	A chi da conto	Incarichi esterni
Giacomo Panizza	Rappresentante legale	Garantisce le linee di indirizzo della CPS; cura i rapporti con reti di organizzazioni; cura la produzione culturale; dirige la rivista Alogon.	Assemblea	Presidente CNCA Calabria - Membro Consiglio Nazionale CNCA - Co-direttore Caritas diocesana Lamezia - Membro commissione politiche sociali Caritas Nazionale - Parroco di Ievoli - Vari incarichi diocesi - Membro Forum TS Calabria - Docente Unical - Membro Impresa a rete - Direttivo ALA (Ass. Antiracket Lamezia) - Direttivo Coop. Soc. Il Delta - Fondatore Associazione R-evolution Legalità - Coordinatore amministratori di Sostegno Serra D'Aiello - Socio Associazione di volontariato Walking Together
Marina Galati	Coordinatrice gruppo di Governance	Convoca e coordina gli incontri di governance; presta assistenza e supporto ai processi organizzativi interni; sovraintende la programmazione economica dell'organizzazione.	Assemblea	Presidente cooperativa Sociale Ciarapani - Responsabile agenzia di Formazione CNCA - Docente UNICAL - Referente Banca Etica Sud Italia - Membro del Consorzio Reti Meridiane - Coordinatrice C-Gres - Membro Associazione Walking Together - Socia Coop. Soc. Il Delta e membro del Direttivo Coop. Soc. Le Agricole
	Direttrice Scuola del Sociale	Elabora le linee di indirizzo; cura la progettazione, la formazione e la ricerca sociale.	CdA	
	Presidente collegio dei Sindaci	Controlla il Bilancio economico dell'associazione Comunità Progetto Sud.	Assemblea	
Roberto Gatto	Responsabile area Dipendenze ed AIDS	Responsabile Programma Comunità Terapeutica Fandango; coordina Equipè Comunità Terapeutica Fandango; cura la progettazione area dipendenza ed AIDS; cura i Rapporti contrattuali con ASP (su delega del Presidente).	CdA e Gruppo di Governance	Presidente Coop. soc. Il Delta - Membro CDA Coop. Soc. Ciarapani - Membro Direttivo Associazione In direzione Ostinata e Contraria- Vice Presidente consorzio CLASS (Consorzio Lavoro assistenza servizi sociali) - Vice presidente CREA Calabria (consorzio regionale enti Ausiliari) - Referente area Dipendenze CNCA Calabria - Membro Associazione Intese (Famiglie ed operatori Psichiatria) - Socio Fondatore R-evolution Legalità- Coordinatore Tavolo Dipendenze Piano di Zona Lamezia Terme
	Coordinatore Iniziative Psichiatria	Cura i rapporti con il CSM; coordina gli operatori ed i volontari; tiene i rapporti con gruppi CNCA; e con gruppo progettazione iniziative sulla psichiatria.		



Nome	Ruolo	Compiti interni	A chi da conto	Incarichi esterni
Maria Francesca Fiorentino	Responsabile area amministrativa	Si occupa del funzionamento economico e finanziario dell'Ente; cura i rapporti Amministrativi esterni con gli Enti pubblici e privati con cui l'Ente ha rapporti contrattualizzati; cura la Progettazione Economica e Finanziaria di Servizi e Progetti.	CdA e Gruppo di Governance	Presidente dell'Associazione Mago Merlino - Membro Associazione Walking Together - Socia Coop. soc. Il Delta - membro del Direttivo Coop. Soc. Le Agricole - Membro Direttivo Associazione In direzione Ostinata e Contraria - Membro del Consiglio del consorzio CLASS (Consorzio Lavoro assistenza servizi sociali) - Membro del consiglio Direttivo dell'Associazione La Strada - Membro del GIT Calabria di Banca Etica
Angela Maria Regio	Responsabile area servizi socio-sanitari per persone disabili	Responsabile del Centro di Riabilitazione dell'Associazione; responsabile del Servizio socio assistenziale L'Altra Casa; referente dell'Associazione per la Casa famiglia Dopo di Noi; responsabile delle convivenze per il Progetto Abitare in Autonomia; Responsabile dei servizi di aiuto alla persona; delegata dal presidente per i rapporti contrattuali con l'ASP; Responsabile della Formazione del Servizio Civile dell'Associazione; Resp. Parco Giochi Lilliput (elabora e organizza le attività annuali di prevenzione).	CdA e Gruppo di Governance	Vice Presidente della Comunità di Capodarco Nazionale - Rappresentante FOAI nazionale e regionale - Vice presidente associazione INDIOC - Socia Coop. soc. Il Delta - Responsabile del progetto nazionale Il Gioco - Rappresentante dell'Associazione ai tavoli locali per i piani di zona - Referente per Parco Giochi Lilliput
Emma Leone	Membro del CdA	Cura l'aspetto informativo e la rassegna stampa della Associazione; coordina operativamente i volontari della Comunità di vita di via Conforti; tiene rapporti con i gruppi del territorio Calabrese sui temi della legalità e della pace.	CdA e Gruppo di Governance	Presidente dell'Associazione di Volontariato R-Evolution Legalità - Membro dell'Associazione di Volontariato Alogon Socio Associazione di volontariato Walking Together
Giuseppe Rozzoni	Membro del CdA e Responsabile Servizio Civile	Cura i rapporti con la Comunità di Capodarco per la gestione del Servizio Civile e ne cura localmente gli aspetti amministrativi; cura la gestione amministrativa e di segreteria per l'Associazione e per le Cooperative "Il Delta" e "Ciarapani".	CdA e Gruppo di Governance	Tesoriere dell'Associazione di Volontariato R-Evolution Legalità - Coordinatore del Comitato dei garanti dell'Associazione MAG-CPS - Socio fondatore Associazione "In direzione ostinata e contraria" - Membro Ass. "La Strada" - Referente progetto microcredito con il comune di Lamezia Terme e Banca Etica
Anna Maria Bavaro		Cura i rapporti tra equipe e direzione; coordina attività e tempo degli operatori; cura e gestisce la qualità del servizio.	CdA e Gruppo di Governance Direzione CdR	Coordinatrice servizio C.d.R. e Responsabile Qualità
Vincenzo Regio		Responsabile Sede Operativa Via Delle Vigne Comunità Terapeutica Fandango; si occupa anche della fase del reinserimento sociale; cura la prevenzione con un programma specifico nelle scuole.	CdA e Gruppo di Governance	Vice Presidente Coop. Soc. Il Delta



scheda 10: organigramma dell'Associazione per settori e servizi





4.2 Le politiche

4.2.1 La politica sociale

La politica sociale si occupa della dimensione sociale del vissuto delle persone e dei diritti di cittadinanza. Spesso le persone che incrociamo arrivano con dei vissuti appesantiti e bloccati che non fanno intravedere vie d'uscita. In questi casi, oltre alla risposta offerta e alla pretesa che le Amministrazioni pubbliche svolgano bene il loro ruolo (e i servizi che realizzano), c'è bisogno di un accompagnamento che definiamo pedagogico, cioè di una relazione di aiuto che faccia sì che la persona o il gruppo che viene aiutato cresca nella propria autonomia, fino al punto da diventare capace di fare a meno di quell'aiuto.

E' il concetto di **empowerment** sul quale punta il nostro intervento sociale: dare una mano affinché si acquisisca la capacità, e quindi il potere, di divenire protagonisti primari della propria vita e dei cambiamenti ad essa necessari.

Accanto a questo percorso, la comunità innesca **meccanismi di politicizzazione**, opera cioè in maniera che la situazione di bisogno per cui si sta impegnando diventi paradigma di altre condizioni simili. Questo costituisce una leva strategica per promuovere interventi di sistema, per interrogare e interrogarsi sulle possibili soluzioni, per assumersi collettivamente responsabilità sociali.

La Comunità Progetto Sud agisce la sua politica sociale promuovendo:

- **la cura dei diritti, della legalità e della coesione sociale:** quel tipo di legalità che coinvolga la popolazione e responsabilizzi le istituzioni, e quel tipo di coesione sociale che sia socializzante, includente e non contraria al bene comune;
- **l'inclusione sociale:** che non è semplicemente l'integrare all'interno di un contesto già dato chi vive ai margini, ma prendere atto delle diversità esistenti tra gli esseri umani e farne motivo continuo di rivisitazione del vivere sociale, delle strutture e delle organizzazioni che poniamo in essere, delle politiche e delle culture che le sottendono;
- **la promozione delle comunità territoriali:** progettare dal basso, socializzare e democratizzare i territori, ribellarsi a chi occupa spazi e diritti, rifiutando l'illegalità. Riteniamo ci sia bisogno di interventi diversificati che si rafforzino spingendosi oltre quelli ritenuti strettamente sociali, dando maggior consistenza anche ad altri settori: quali la protezione civile, l'ambiente e l'energia, i beni culturali, gli stili di vita orientati alla decrescita dei consumi, la cittadinanza partecipata, l'educazione a pratiche civiche costruttive di comunità locali (tra le quali la solidarietà, la condivisione e l'accoglienza).



4.2.2 La politica delle risorse umane

La politica delle risorse umane si riferisce all'attenzione e al sostegno nei confronti di tutte le persone che lavorano e collaborano con l'Associazione. Un'organizzazione nata sotto la spinta di idealità forti ha bisogno di operatori che, qualsiasi ruolo ricoprano, diventino **portatori di istanze di giustizia, solidarietà e partecipazione**: operatori appassionati, qualificati e preparati.

Per accompagnare questa crescita la Comunità Progetto Sud promuove:

- **la formazione continua**, di tipo etico-valoriale, professionale-manageriale, politico-culturale, svolta sia individualmente che in gruppo. Non crediamo ai tecnicismi avulsi dai contesti politici, economici, culturali nei quali sono inseriti. Scommettiamo insieme sulla possibilità di coniugare efficacemente professionalità e attenzione alla persona, metodiche acquisite e continua ricerca, consolidamento di pratiche sperimentate e innovazione.
- **la valorizzazione di singoli**, attraverso l'affidamento di compiti per la sperimentazione personale e l'attribuzione di specifiche responsabilità. Crediamo sia importante che ciò avvenga facilitando la crescita di ogni operatore perchè possa sentirsi non solo parte del gruppo, ma anche come un nuovo "iniziatore";
- **il riconoscimento e il rispetto dei diritti dei lavoratori** attraverso l'applicazione corretta dei contratti nazionali del lavoro e l'impegno dell'Ente ad assolvere puntualmente al pagamento dello stipendio.

Scheda 11

gli operatori dell'Associazione Comunità Progetto Sud (anno 2009)

operatori per sesso

sesso	dipendenti		collaboratori		totale operatori	
	v.a	%	v.a	%	v.a	%
maschi	12	36,36	30	54,55	42	47,73
femmine	21	63,64	25	45,45	46	52,27
totale	33	100,00	55	100,00	88	100,00

operatori per tipologia contrattuale

tipologia contrattuale		v.a.	%
dipendenti	a tempo indeterminato	33	37,50
	<i>a tempo indet. full time</i>	28	31,82
	<i>a tempo indet. part time</i>	5	5,68
	a tempo determinato	0	0,00
	tot. dipendenti	33	37,50
collaboratori	a progetto	21	23,86
	occasionali	15	17,05
	a prestazione professionale	19	21,59
	tot. collaboratori	55	62,50
totale operatori (dip. e coll.)		88	100,00



dipendenti: altri dati di sintesi

altri dati: solo dipendenti	v.a.
età media	39,33
anzianità di servizio media	7,93
monte ore totale di lavoro nell'anno ¹³	48.260
ore di assenza per malattia	1.776
ore di assenza per maternità	2.064
ore di assenza non retribuite nell'anno	40
ore di ferie godute nell'anno	4.716
ore di formazione continua	639
nuovi operatori 2009	0
dimissioni nel 2009	0

i volontari dell'Associazione Comunità Progetto Sud (anno 2009)

altre risorse umane	v.a.
volontari ¹⁴	7
volontari in serv. civile	16
totale volontari	23
tirocinanti/stagisti	6

totale ore annuali volontari	5.700
totale ore annuali vol. servizio civile	22.000

4.2.3 La politica della qualità

Il concetto di qualità parte essenzialmente dalla ricerca di coerenza tra il fine giuridico e istituzionale per il quale il servizio esiste e l'offerta realmente erogata.

Talvolta si ha la percezione che l'erogazione di servizi da parte delle amministrazioni pubbliche sia orientata più dalla necessità di allocare risorse che dalla volontà di dare risposta ai bisogni sociali. In questo modo l'utente non solo è privato del suo ruolo di attore principale nel sistema dei servizi sociali, ma vede disattesi i suoi diritti di cittadino. Non di rado vi è pure la difficoltà a superare logiche individualistiche e familistiche, che impediscono di percepire il bisogno del singolo in chiave collettiva e democratica e quindi di esercitare funzioni di cittadinanza attiva.

Inoltre si nota la scarsissima fiducia nell'equità e nella giustizia delle amministrazioni: in questa assenza di regole chiare e trasparenti il cittadino/utente è privo dei riferimenti indispensabili per orientare il proprio agire e per chiedere conto di quello degli altri.

¹³ Il dato fornito si riferisce alle ore effettive svolte.

¹⁴ Il riferimento è ai volontari interni.



Le esperienze fatte dimostrano che laddove esiste realmente un sistema di qualità riscontrabile e riconosciuto, gli utenti non solo ne percepiscono gli effetti, ma sono anche più disponibili a contribuire al suo miglioramento.

La Comunità Progetto Sud persegue la sua politica della qualità attraverso:

- l'adozione della Carta dei Servizi per le attività accreditate con gli enti pubblici;
- la redazione dei bilanci sociali di settore e del bilancio sociale generale di ente;
- la certificazione di qualità ISO 9001 dei suoi servizi accreditati;
- la sua collocazione e connotazione all'interno del sistema dei servizi sociosanitari, locali, regionali e nazionali, e la sinergia con le realtà familiari e associative, con cui collabora in un assiduo e convinto lavoro di rete.

4.2.4 La politica della comunicazione

Per politica della comunicazione intendiamo quel “dire dentro” e “dire fuori” necessario perché il gruppo acquisti “significanza”. Un gruppo non può non dire dentro se stesso. Ma non può non dire qualcosa anche al di fuori. Vi è un gioco di sguardi tra chi guarda il gruppo (altri gruppi, organizzazioni, ecc.) e il gruppo stesso. E vi è un mutamento, un adeguamento, un'influenza che il gruppo governa oppure subisce. In questo gioco di sguardi, storico e concreto, il gruppo elabora e rielabora significati, rivede la sua memoria; mette in gioco la trasmissione dei suoi valori e mette a confronto i significati che esso stesso ha “prodotto”.

Per comunicazione non intendiamo tanto l'aspetto del marketing quanto la dimensione ideale, culturale, del significato dei progetti/servizi che l'Associazione promuove. In questo senso comunicare è saper raccontare non solo e non tanto ciò che di buono si fa, quanto il significato di queste realizzazioni. **Comunicare è quindi fare cultura** e fare cultura in, per e con una specifica comunità territoriale. Tenendo conto della caratterizzazione dell'Associazione come gruppo politico-culturale, tale aspetto culturale e politico assume particolare rilievo.

Ciò che caratterizza la Comunità Progetto Sud, anche nel panorama nazionale, è **offrire opportunità di parola alle persone che vivono una condizione di disagio rendendole protagoniste attive di comunicazione**. Il tentativo è di rendere questa peculiarità patrimonio comune, anche in termini di competenze, all'interno dell'organizzazione, ma anche all'esterno. E' questo il modo più tipico di fare advocacy sperimentato in questi anni.

In questo anno 2009, e nei successivi, l'obiettivo generale è far sì che **la comunicazione diventi un'area di azione più strutturata** dell'Associazione in grado di mobilitare un impegno sistematico, continuo, diffuso a tutta l'organizzazione, più professionale, in questa funzione che, anche all'interno delle organizzazioni di terzo settore, si rivela sempre più cruciale. Attivando una specifica *area Comunicazione*, trasversale alle organizzazioni e ai servizi che fanno parte della Comunità, area al cui interno funzioneranno in modo sinergico e coordinato una serie di strumenti di comunicazione già esistenti o da avviare.



La Comunità Progetto Sud promuove la sua politica della comunicazione attraverso:

- un piano di comunicazione e un'equipe di comunicazione: due nuovi strumenti attivati nel 2009
- gli eventi formativi interni sulla comunicazione e la scrittura professionale, condotti con metodologie attive e partecipate;
- l'elaborazione del bilancio sociale annuale;
- la produzione di audiovisivi per veicolare in immagini-suoni-parole le idee e valori, all'interno (es. nuovi operatori) e all'esterno;
- la rivista trimestrale Alogon;
- il sito internet, in fase di riprogettazione;
- comunicati stampa e articoli su giornali locali, regionali e nazionali;
- partecipazione a dibattiti/interviste radiofoniche e televisive;
- la promozione di eventi culturali quali convegni, seminari, feste pubbliche;
- l'elaborazione di report e relazioni delle singole attività, ad uso interno o esterno.

Nelle schede seguenti presentiamo un prospetto dell'attività svolta in questa direzione dall'Associazione durante l'anno 2009.

Scheda 12

area comunicazione: principali attività realizzate anno 2009

<i>attività</i>	<i>periodo</i>	<i>note</i>
elaborazione del piano di comunicazione pluriennale	maggio-giugno 2009	
costituzione dell'equipe comunicazione: 8 riunioni effettuate nel secondo semestre 2009 (di cui 1 di sottogruppo)	a partire dal 30 giugno 2009 (<i>data della prima riunione</i>)	
elaborazione del BS 2008: vari incontri	gennaio-ottobre 2009	
attribuzione del codice ISSN alla rivista Alogon	febbraio 2009	
elaborazione della bozza del depliant dell'Associazione	novembre-dicembre 2009	
continuazione dell'esperienza formativa per dipendenti <i>Area di sosta</i> (iniziata nel novembre 2008) che ha previsto seminari sulla comunicazione e la scrittura professionale	novembre 2008- aprile 2009	
progettazione, elaborazione e revisione guidata delle tesine scritte finali (su tematiche sociali) da parte dei dipendenti partecipanti al corso di formazione interna <i>Area di sosta</i>	gen-aprile 2009	
partecipazione di 2 componenti l'equipe comunicazione al <i>Corso base di formazione per addetti stampa nel settore non profit</i> , organizzato dal CNCA	17-18 aprile 2009 (Roma)	
3 giornate di formazione sull'utilizzo della FAD alle quali hanno partecipato 3 componenti dell'equipe comunicazione	16-17 marzo e 20 aprile 2009	
elaborazione di una proposta di riprogettazione e ristrutturazione del sito internet	novembre 2009	
<i>vedi schede successive su informazione sociale e convegni/eventi culturali.</i>		



**area comunicazione: informazione sociale
anno 2009**

sito
N° 71.845 contatti sul sito della Comunità Progetto Sud nell'anno 2009

articoli su rivista Alogon				
<i>TITOLO</i>	<i>ARGOMENTO</i>	<i>DATA E N.</i>	<i>AUTORI</i>	<i>NOTE</i>
Contraddizioni di Calabria, un esempio: Istituto Papa Giovanni XXIII di Serra d'Aiello	Sgombero Istituto Papa Giovanni XXIII di Serra D'Aiello	1° trimestre 2009 (n. 81)	Giacomo Panizza	
Clamorosa violazione dei diritti umani	Sgombero Istituto Papa Giovanni XXIII di Serra D'Aiello	1° trimestre 2009 (n. 81)	Annunziata Coppedè	
Il Bilancio Sociale dell'Associazione Comunità Progetto Sud	Bilancio Sociale	2° trimestre 2009 (n. 82)	Angela Regio	
Laddove tutti sanno cosa fare	Esperienza professionale nel Terzo Settore	2° trimestre 2009 (n. 82)	Isabella Saraceni	
Bilancio Sociale Ciarapani	Bilancio Sociale	3° trimestre 2009 (n. 83)	Marina Galati	
Ci vuole tutta una città per far crescere un bambino	Educazione e minori	4° trimestre 2009 (n. 84)	Giacomo Panizza	
Intervento a due voci	Esperienza formativa con gli insegnanti	4° trimestre 2009 (n. 84)	Angela M. Regio, Annamaria Bavaro	
Educare alla socio affettività. Piccoli e grandi: un gioco per crescere insieme	Racconto dell'esperienza formativa con gli insegnanti	4° trimestre 2009 (n. 84)	a cura di Angela M. Regio	
Riprendiamoci la vita, vogliamo una Calabria pulita!	Manifestazione ad Amantea contro le "navi dei veleni"	4° trimestre 2009 (n. 84)	Giacomo Panizza	
Nota informativa della Comunità Progetto Sud riguardante il recente attentato di stampo mafioso	'ndrangheta: attentato contro la comunità Progetto Sud	4° trimestre 2009 (n. 84)	Giacomo Panizza	

articoli pubblicati su altre riviste o volumi				
<i>AUTORE E TITOLO</i>	<i>ARGOMENTO</i>	<i>DATA</i>	<i>TESTATA</i>	<i>NOTE</i>
Panizza G., <i>L'indagato indagante</i> , in S. Laffi (a cura di), <i>Le pratiche dell'inchiesta sociale</i> , Ed. dell'asino, Roma	L'inchiesta sociale	2009		
Panizza G., <i>L'Istituto Papa Giovanni XXIII di Serra d'Aiello, una vergogna italiana</i>	Sgombero Istituto Papa Giovanni XXIII di Serra D'Aiello	2009 (n. 108)	Lo Straniero, Roma	
Riflessioni aperte su esperienze di partecipazione e impegno sociale [a cura di Emma Leone]	Storie di vita	3° quadrim. 2009	Il seme e l'albero	



articoli pubblicati su quotidiani

<i>TITOLO</i>	<i>ARGOMENTO</i>	<i>DATA</i>	<i>TESTATA</i>	<i>NOTE</i>
Don Giacomo racconta la sua giovinezza	Storia di vita	02/01/2009	Calabria Ora	
[Comunicato stampa della Comunità Fandango a cura di Nicola Emanuele]	Spettacolo di cabaret, nato da un'attività terapeutica	03/01/2009	Gazzetta del Sud	
L'esperienza sociale di "Pensieri e Parole" [a cura di Giacomo Panizza]	Bene confiscato gestito dalla Comunità Progetto Sud	11/01/2009	Calabria Ora	
"Si rompe un palo del telefono a causa del maltempo, restano senza telefono 19 giorni" [a cura di Annunziata Coppedè]	Denuncia	14/01/2009	Gazzetta del Sud	
[Comunicato stampa della Comunità Fandango a cura di Nicola Emanuele]	Partecipazione della comunità al carnevale di Amantea	20/02/2009	Gazzetta del Sud	
Lettera aperta [a cura di Giacomo Panizza]	Solidarietà alla cooperativa sociale Mistya	27/02/2009	Calabria Ora	
Lettera aperta [a cura di Giacomo Panizza]	Solidarietà alla coop Mistya	01/03/2009	La Riviera	
Il dramma dello sgombero raccontato da Don Panizza	Sgombero Istituto Papa Giovanni XXIII di Serra D'Aiello	22/03/2009	Il Domani	
Sempre più difficile convivere. Panizza educa alla tolleranza [a cura di Giacomo Panizza]	Re-imparare a vivere insieme	10/06/2009	Gazzetta del Sud	
Festa di accoglienza [a cura di più enti]	Giornata mondiale del rifugiato	19/06/2009	Il Domani, Calabria Ora, Il Quotidiano	3 articoli
Piccoli e grandi la comunità protegge i suoi bambini [a cura di Angela Regio]	Tutela e diritti dei minori	19/06/2009	Calabria Ora	
Tossicodipendenza e prevenzione	Sensibilizzazione sul tema delle Tossicodipendenze e della prevenzione	26/06/2009	Gazzetta del Sud	
[Comunicato stampa a cura di Angela Regio]	Parte a Lilliput il Music Fest	11/08/2009	Gazzetta del Sud, Calabria Ora, Il Quotidiano, Il Domani	4 articoli
Sul palco le band della musica d'avanguardia [a cura di Angela Regio]	Festival delle band lametine	23/08/2009	Gazzetta del Sud, Calabria Ora	2 articoli
Ultima serata del Lilliput Music Fest [a cura di Angela Regio]	Serata conclusiva delle band lametine	26/08/2009	Gazzetta del Sud	
Ultima serata del Lilliput Music Fest [a cura di Angela Regio]	Serata conclusiva delle band lametine	11/09/2009	Il Quotidiano, Il Domani, Gazzetta del Sud, Calabria Ora	4 articoli
Sabotate le auto per i disabili della Progetto Sud [a cura di Giacomo Panizza]	Attentato	04/11/2009	Gazzetta del Sud	



Alla Progetto Sud crescono la tensione e gli interrogativi sull'attentato fallito	Attentato	05/11/2009	Gazzetta del Sud,	
Salerno: incivile oltraggio a Coppedè	Attestati di solidarietà per attentato	06/11/2009	Gazzetta del Sud	2 articoli
Lamezia, le cosche attaccano la comunità dei disabili	Attentato	07/11/2009	Avvenire	
Panizza si rivolge ai responsabili: "chi vi comanda di lavorare di nascosti vi usa e vi getta" [Lettera aperta a cura di Giacomo Panizza]	Attentato	10/11/2009	Gazzetta del Sud	
Colpito l'impegno di Progetto Sud	Attentato	11/11/2009	Il Quotidiano	
Piano sociale "partecipato"	Incontro sullo sviluppo del welfare	11/11/2009	Gazzetta del Sul, Calabria Ora	2 articoli
Intimidazione a Progetto Sud	Attentato: interrogazione di Lo Moro al ministro Maroni	18/11/2009	Gazzetta del Sud	
La notte che i boss se la presero con i disabili [a cura di Giacomo Panizza]	Attentato	18/11/2009	Il Fatto Quotidiano	
Progetto Sud in Parlamento	Interrogazione parlamentare su attentato	18/11/2009	Calabria Ora, Il Quotidiano	2 articoli
Giustizia e sociale, incontro a sostegno di Progetto Sud [a cura di Emma Leone]	Evento culturale sulla legalità	08/12/2009	Calabria Ora, Il Quotidiano	2 articoli
Abbatte il muro del silenzio [a cura di Emma Leone]	Evento culturale sulla legalità	11/12/2009	Il Quotidiano, Calabria Ora, Gazzetta del Sud	3 articoli

interventi radio-televisivi

TIPO ED EMITTENTE	ARGOMENTO	DATA	INTERVISTATI	NOTE
Intervista su VivaVoce TV	L'utilizzo di droghe nella popolazione giovanile	05/01/2009	Nicola Emanuele - Vincenzo Regio	
Intervista su Calabria TV	Utilizzo sociale del bene confiscato	07/01/2009	Giacomo Panizza	
Intervista su City One	Partecipazione della comunità Fandango al carnevale di Amantea	20/02/2009	Nicola Emanuele-Massimo Vaccaro	
Intervista su City One	Il dramma dello sgombero dell'I.P.G. XXIII	19/03/2009	Giacomo Panizza	
Intervista su Rai 3 Regionale	Conferenza stampa sulle modalità dello sgombero dell'I.P.G. XXIII	30/03/2009	Giacomo Panizza	
Intervista su Sat2000	Conferenza stampa sulle modalità dello sgombero dell'I.P.G. XXIII	30/03/2009	Giacomo Panizza	
Intervista su Calabria TV	Banca Etica	08/05/2009	Marina Galati	
Interviste su Tele Padre Pio	Storie di vita (Comunità CPS e C.N.C.A.)	01/06/2009	Giacomo Panizza	



Scheda 14

area comunicazione: convegni ed eventi culturali
anno 2009

TITOLO	ARGOMENTO	DATA		NOTE
Fandango Circus in Tour	Spettacolo teatrale degli ospiti della Comunità terapeutica sede di Lamezia T.	15/12/2008-17/12/2008-18/12/2008-4/01/2009	Comunità Progetto Sud, Fandango	
Canto di Natale	Musical degli ospiti della Comunità terapeutica sede di Settingiano	06/01/2009	Comunità Progetto Sud, Fandango	
Ballo senza Sballo	Carro allegorico costruito dagli ospiti della comunità terapeutica per carnevale di Amantea	22/02/2009-23/02/2009	Comunità Progetto Sud, Fandango	
Festa del Maiale	Momento di apertura della Comunità terapeutica al territorio	01/03/2009	Comunità Progetto Sud, Fandango	
Re-imparare a vivere insieme	Ripensare al nostro stile di vita	09/06/2009	Re-volution Legalità, Comunità Progetto Sud, C.N.C.A.	
Piccoli e grandi la comunità protegge i suoi bambini	Tutela e diritti dei minori	17/06/2009	Comunità Progetto Sud, Comune di Lamezia Terme	
Lilliput Music Fest	Festival delle giovani band lametinae	18 -21 - 26 - 28 agosto 2009	Comunità Progetto Sud, Comune di Lamezia Terme	
Festa dell'Olio	Momento di apertura della Comunità terapeutica al territorio	04/10/2009	Comunità Progetto Sud, Fandango	
Le potenzialità educative, riabilitative e terapeutiche della musica	Crediti ECM per logopedisti, Neuropsicomotricisti dell'età evolutiva	21-22 e 28-29 novembre 2009	Fish, Comunità Progetto Sud	
Autismo e comunicazione strategie di valutazione e di intervento	Crediti ECM per logopedisti, terapisti della neuro e psicomotricisti dell'età evolutiva	5/6 dicembre 2009	Fish, Comunità Progetto Sud	
Là dove c'era l'erba ora c'è una città?	Amare la giustizia, rigenerare la solidarietà	10/12/2009	Re-volution Legalità, Comunità Progetto Sud,	



4.2.5 La politica delle reti

Per politica delle reti si intende: da una parte, la promozione e la costruzione di reti sociali locali, regionali, nazionali, europee e internazionali finalizzate alla collaborazione, alla sperimentazione di patti di collaborazione, con istituzioni, organizzazioni sociali ed economiche e agenzie educative; dall'altra, l'ideazione e la proposizione di iniziative e percorsi di democrazia sociale.

La Comunità Progetto Sud attua questa sua politica:

- **a livello locale**, attraverso la partecipazione ai tavoli tematici e di co-progettazione con le istituzioni e altri gruppi del sociale; con il GRES; con la Caritas diocesana di Lamezia¹⁵;
- **a livello regionale**: con attività di promozione e formazione del terzo settore, con un ruolo di "consulente" e interlocutore critico del governo regionale; con la partecipazione al Forum del Terzo Settore regionale; con la propria MAG (Mutua Autogestione) attraverso la quale è membro del Centro Servizi di Volontariato provinciale; con il consorzio CLASS; con il coordinamento regionale Alogon; con il CREA Calabria; con il coordinamento dei centri di riabilitazione; con il Forum Diritti dei minori;
- **a livello nazionale** con l'appartenenza ad alcune grandi reti: la Comunità di Capodarco, il CNCA (Coordinamento Nazionale delle Comunità di Accoglienza) ed Impresa a Rete, per le quali è referente regionale e prende parte attiva alla gestione nazionale (alcuni soci dell'Ass. Comunità Progetto Sud svolgono ruoli di livello nazionale); con la FISH; con Banca Etica; con la FOAI; con Reti meridiane;
- **a livello internazionale**, con l'EAPN-Cilap (rete europea di lotta alla povertà); la CiCa (Coordinamento internazionale della Comunità di Capodarco); DPI (Rete internazionale delle persone disabili); i progetti internazionali del CNCA.

Nelle pagine successive presentiamo **tre schede relative al lavoro di rete** in cui l'associazione Comunità Progetto Sud si è impegnata con convinzione:

- la prima relativa alle *reti di organizzazioni* (in senso stretto) all'interno delle quali è attivamente inserita e partecipa;
- la seconda riguardante le singole organizzazioni con le quali attualmente ha instaurato rapporti di fattiva collaborazione;
- la terza delinea la rete creata dai progetti che coinvolgono a vario titolo l'Associazione (come promotore e/o gestore o partner).

Per il consistente e particolare lavoro di rete, inteso come promozione della nascita di nuove organizzazioni, che è stato svolto, si rimanda al paragrafo 2.1.1 (*Attività di promozione di organizzazioni*) e alle due schede con la mappa e l'elenco delle organizzazioni promosse dalla stessa Associazione negli anni.

¹⁵ Nell'anno 2009 una dipendente dell'Ass. Comunità Progetto Sud (Isabella Saraceni) ha impegnato una parte consistente del suo orario di servizio a favore della Caritas Diocesana di Lamezia, secondo la tabella sotto riportata.

<i>ambiti</i>	<i>ore dedicate</i>	<i>totale annuale ore</i>
SEGRETERIA	5 ore settimanali in media	ca. 260 ore
PROGETTAZIONE (elaborazione dei progetti)		
- SERVIZIO CIVILE	- 30 ore annuali	50 ore
- PROGETTI 8 X MILLE	- 20 ore annuali	
FORMAZIONE SERVIZIO CIVILE E STAFF CARITAS	150 ore annuali	150 ore
TUTORAGGIO SERVIZIO CIVILE	10 ore settimanali in media	520 ore
TOTALE ORE ANNUALI DEDICATE:		ca. 980 ore





4.2.5.1 Rete dell'Associazione Comunità Progetto Sud

Scheda 15

A) reti di organizzazioni di cui l' Ass. CPS fa parte

nome della rete alla quale la CPS partecipa	campo di intervento	n° di org.ni componenti la rete
---	---------------------	---------------------------------

Livello DISTRETTUALE 3 reti

GRES (Coordinamento per la governance della rete e dei servizi)	Politiche sociali - Governance dei gruppi e servizi di Lamezia Terme	Differenti gruppi del Terzo Settore
Tavolo tematico Piano di zona sperimentale	Politiche sociali	Varie associazioni, Coop., Istituzioni pubbliche e private del Terzo settore
Progetto microcredito	Finanza etica	Comune di Lamezia T.; Banca Etica; Varie associazioni, Coop., Istituzioni pubbliche e private del Terzo settore, enti ecclesiali.

Livello PROVINCIALE 1 rete

CSV (Centro Servizi per il Volontariato) di Catanzaro	Servizi per associazioni di volontariato	96 soci
---	--	---------

Livello REGIONALE 9 reti

Forum del Terzo settore Calabria	Equità, giustizia sociale, sussidiarietà e sviluppo sostenibile.	26
CREA Calabria (Coordinamento regionale enti ausiliari)	Tossicodipendenza	15
Consorzio CLASS (Consorzio Lavoro assistenza servizi sociali)	Servizi sociali e servizi socio-educativi	11
CNCA Calabria (Coordinamento Nazionale Comunità di Accoglienza)	Accoglienza/promozione sociale	15
FISH Calabria (Federazione Italiana per il Superamento dell'Handicap)	Sostegno persone disabili	42
LILA Calabria (Lega Italiana Lotta all'AIDS)	Tutela diritti persone sieropositive	1
Coordinamento Alogon	Ludico-ricreativo, formativo per persone con disabilità	associazioni, coop B e singole persone con disabilità
Coordinamento Centri di riabilitazione regionale	Politica sanitaria regionale	10
Forum Diritti dei minori	Minori	n.d.



<i>nome della rete alla quale la CPS partecipa</i>	<i>campo di intervento</i>	<i>n° di org.ni componenti la rete</i>
--	----------------------------	--

Livello NAZIONALE 9 reti

Comunità di Capodarco	Accoglienza/promozione sociale	23
CNCA (Coordinamento Nazionale Comunità di Accoglienza)	Accoglienza/promozione sociale	266
Impresa a Rete	Promozione, innovazione e sviluppo del sistema delle imprese sociali in Italia	25
Forum del Terzo settore	Equità, giustizia sociale, sussidiarietà e sviluppo sostenibile.	31
FISH (Federazione Italiana per il Superamento dell'Handicap)	Promozione politiche di superamento dell'handicap, diritti umani e civili	50 di cui 36 nazionali e 14 regionali
Banca Popolare Etica	Finanza etica	Soci fisici: 27.150, Soci giuridici: 4.656: per un tot. di 31.800 soci
FOAI (Federazione degli organismi per l'assistenza alle persone disabili)	Politica sanitaria nazionale e regionale per la disabilità	20
Reti Meridiane	Creazione di infrastrutture sociali con particolare attenzione al Sud	20
LILA (Lega Italiana Lotta all'AIDS)	Tutela diritti persone sieropositive	n.d.

Livello INTERNAZIONALE 4 reti

CICA (Comunità Internazionali di Capodarco)	Azioni internazionali di promozione e sostegno	14
CILAP (Coordinamento Italiano Lotta alla Povertà)	Lotta alla povertà	25
DPI (Disabled Peoples' International)	Politiche sull'handicap	16
CNCA internazionale	Azioni internazionali di promozione e sostegno	50



Scheda 16

B) singole organizzazioni con cui l'Ass. CPS collabora

L'Associazione CPS collabora inoltre con le seguenti singole organizzazioni (non profit, pubbliche, private for profit):

nome dell'org.ne con la quale collabora	campo di intervento	tipo di apporto fornito
---	---------------------	-------------------------

Livello DISTRETTUALE

org.ni non profit

Ass. "In direzione ostinata e contraria"	Solidarietà sociale, tutela dei diritti e presa in carico delle persone disabili	Sostegno ad attività
Ass. "Il Girasole"	Accoglienza diurna per disabili e attività laboratoriali	Sostegno ad iniziative
Coop soc. Le Agricole	Cooperativa tipo B - integrazione lavorativa donne con svantaggio	Sostegno politico, culturale e sociale
Coop soc. Ciarapani	Cooperativa sociale di "Tipo B" - integrazione lavorativa persone con svantaggio	Sostegno politico, culturale e sociale
R-Evolution Legalità	Promozione della giustizia e delle legalità	Sostegno ad iniziative culturali
Coop. sociale "Il Delta"	Coop. di tipo A - gestione servizi nel campo della tossicodipendenza e delle disabilità	Collaborazione politica, culturale e sociale
Ass. Mago Merlino	Assistenza a donne in difficoltà con o senza figli minorenni, madri nubili e gestanti.	Collaborazione politica, culturale e sociale
Associazione La Strada	Interventi educativi e di inclusione sociale per adulti e minori rom	Collaborazione politica, culturale e sociale
Ass. Antiracket Lamezia (ALA)	Sostegno alle persone vittime di racket e usura	Collaboraz. politica, culturale e sociale

istituzioni pubbliche

Comune di Lamezia	Servizi sociali, politiche sociali e culturali	Collaboraz. politica, culturale e sociale
ASP di Catanzaro – distretto di Lamezia	Servizi sanitari, socio-assistenziali	Collaborazione istituzionale
Istituti scolastici	Servizi educativi e promozionali	Collaborazione riabilitativa, formativa, educativa e culturale

altre istituzioni

Caritas diocesana di Lamezia T. ¹⁶	Azioni di sostegno alle povertà	Supporto alla gestione, formazione, progettazione e tutoraggio
Fondazione antiusura Mons. Moietta	Sostegno alle persone vittime di usura	Sostegno culturale e sociale

Livello PROVINCIALE

istituzioni pubbliche

ASP di Catanzaro	Servizi sanitari, socio-assistenziali	Rapporti istituzionali, di contrattualizzazione e convenzione
Provveditorato agli studi di CZ	Servizi educativi e promozionali culturali	Servizi educativi, promozionali e culturali
Prefettura di CZ	Interventi istituzionali	Rapporti istituzionali
Provincia di CZ	Politiche pubbliche e politiche sociali	Rapporti istituzionali/progetti
Vari Comuni	Servizi sociali, politiche sociali e culturali	Collaboraz. politica, culturale e sociale

¹⁶ Vedi nota precedente.



nome dell' org.ne con la quale collabora	campo di intervento	tipo di apporto fornito
--	---------------------	-------------------------

Livello REGIONALE

org.ni non profit

Coop soc. Mystia	Servizi per persone disabili e giovani a rischio	Sostegno politico-culturale
Ass. Don Milani	Minori in condizioni di disagio e a rischio	Collaborazione politica, sociale, culturale
Ass. Piccola Opera Papa Giovanni	Riabilitazione, Aids, disabilità mentale, "dopo di noi"	Collaborazione politica, sociale, culturale
Ass. Saman	Dipendenze, carcere, marginalità sociale, cooperazione internazionale	Collaborazione politica, sociale, culturale
Coop. soc. L'Ulivo	Tossicodipendenza, Aids e giovani in difficoltà	Collaborazione politica, sociale, culturale
Coop. soc. Marzo '78	Minori a rischio, famiglie, educativa di strada	Collaborazione politica, sociale, culturale
Coop soc. "Calabria 7"	Educativo-ricreativo; di inserimento sociale e lavorativo per persone con disabilità	Sostegno politico-culturale
Coop. soc. Noemi	Adolescenti, giovani, donne, e famiglie in difficoltà	Collaborazione politica, sociale, culturale
Coop. soc. Rossano solidale	Minori, tossicodipendenza, immigrati e disabili	Collaborazione politica, sociale, culturale
Coop. soc. 3P	Trasporto per persone disabili	Collaborazione politica, sociale, culturale

istituzioni pubbliche

Regione Calabria	Istituzionale, territoriale	Rapporti istituzionali
Università della Calabria	Educativo, formativo, ricerca	Collaborazione politica, sociale, culturale
Altre Università (Catanzaro)	Educativo, formativo, ricerca	Collaborazione politica, sociale, culturale
Altre ASP	Servizi sanitari, socio-assistenziali	Rapporti istituzionali
Altre Provincie	Politiche pubbliche e politiche sociali	Rapporti istituzionali/progetti
Vari Comuni	Servizi sociali, politiche sociali e culturali	Collaboraz.politica, culturale e sociale

Livello NAZIONALE

org.ni non profit

Varie organizzazioni membri delle reti (vedi scheda A delle reti)		
---	--	--

istituzioni pubbliche

Vari ministeri	Interventi istituzionali	Rapporti istituzionali
Altre ASP	Servizi sanitari, socio-assistenziali	Rapporti Istituzionali
Varie Università (Roma, ME,ecc)	Educativo, formativo, ricerca	Collaborazione politica, sociale, culturale

org.ni private for profit

Banca popolare etica	Finanza etica/microcredito	Rapporto finanziario e collaborazione promozionale, informativa, culturale
Monte dei Paschi	Finanza	Rapporto finanziario

Livello INTERNAZIONALE

org.ni non profit

Walking Together	Interventi di promozione sociale in Uganda	Sostegno politico, culturale e sociale
Varie organizzazioni membri delle reti (vedi scheda A delle reti)		



Scheda 17

C) rete creata attraverso i progetti: anno 2009

SINTESI

Ampiezza della rete creata

org.ni coinvolte nei progetti (programmato)	nei progetti promossi o gestiti da CPS	nei progetti con CPS come partner	nel totale dei progetti
N° totale organizzazioni coinvolte nei progetti (indipendentemente dal tipo di org.ne)	31	2	33

N.B. Sono state conteggiate tutte le organizzazioni coinvolte, a vario titolo (non solo promotrici e partner)

Eterogeneità interna della rete creata

Rete dei progetti nei quali l'Ass. Comunità Progetto Sud ha assunto ruolo di promotore e/o gestore

organizzazioni coinvolte nei progetti (partecipanti programmati)		
Tipologia di soggetti	v.a.	%
Organizzazioni di volontariato	6	19,4
Assoc. di promozione sociale	2	6,5
Associazioni [non di volont.]	7	22,6
Cooperative sociali	6	19,4
Fondazioni	1	3,2
Altre organizzazioni non profit	2	6,5
Enti ecclesiastici	2	6,5
Istituz. e Enti pubblici	5	16,1
Organizzazioni for profit	0	0,0
Totale	31	100,0

organizzazioni coinvolte per macrosettori (programmato)		
	v.a.	%
Privato non profit	24	77,4
Privato profit	0	0,0
Pubblico	5	16,1
Altro	2	6,5
Totale	31	100,0

N.B. A questi dati vanno aggiunte 2 organizzazioni (1 odv e 1 Asp) coinvolte nel progetto nel quale l'Ass. Comunità Progetto Sud ha assunto ruolo di partner.

Legenda:

odv: organizzazione di volontariato

aps= associazione di promozione sociale

TS= Terzo settore