



Associazione
COMUNITÀ PROGETTO SUD



**bilancio SOCIALE
2010**



Indice

BILANCIO SOCIALE DELL'ASSOCIAZIONE *COMUNITÀ PROGETTO SUD* anno 2010

	pag.
1. Il Bilancio sociale 2010 in sintesi	4
<i>Scheda 1: L'Ass. Comunità Progetto Sud in cifre: sintesi dei dati del BS 2010</i>	5
2. L'Associazione Comunità Progetto Sud	7
<i>Scheda 2: profilo generale dell'organizzazione</i>	7
2.1 La storia	9
2.1.1 Attività di promozione di organizzazioni	9
<i>Scheda 3: mappa delle organizzazioni promosse dalla Ass. CPS</i>	10
<i>Scheda 4: elenco delle organizzazioni promosse dalla Ass. CPS</i>	11
2.2 La mission e la vision dell'organizzazione	12
<i>Scheda 5: gli obiettivi della mission</i>	12
2.3 Il codice etico	15
3. I portatori di interesse	16
<i>Scheda 6: mappa degli stakeholder</i>	17
<i>Scheda 7: elenco dei portatori di interesse</i>	18
4. Il sistema di governo, l'organizzazione, le politiche	20
4.1 Il sistema di governo e coordinamento e la struttura organizzativa	20
<i>scheda 8: organigramma generale dell'Associazione</i>	21
<i>scheda 9: governance: organigramma e matrice delle responsabilità</i>	22
<i>scheda 10: organigramma dell'Associazione per settori e servizi</i>	24
4.2 Le politiche	25
4.2.1 La politica sociale	25
4.2.2 La politica delle risorse umane	26
<i>Scheda 11: gli operatori e i volontari dell'Associazione CPS</i>	26
4.2.3 La politica della qualità	27
4.2.4 La politica della comunicazione	28
<i>Scheda 12: area comunicazione: principali attività realizzate</i>	29
<i>Scheda 13: area comunicazione: informazione sociale</i>	30
<i>Scheda 14: area comunicazione: convegni ed eventi culturali</i>	31
4.2.5 La politica delle reti	34
4.6.1 Rete dell'Associazione Comunità Progetto Sud	35
<i>Scheda 15: A) Reti di organizzazioni di cui l' Ass. CPS fa parte</i>	35
<i>Scheda 16: B) Singole organizzazioni con cui l'Ass. CPS collabora</i>	37
<i>Scheda 17: C) Rete creata attraverso i progetti</i>	39



5. La dimensione sociale	41
Scheda 18: Servizi ed interventi sociali: uno sguardo d'insieme	41
5.1 L'accoglienza	43
5.1.1 La Comunità di vita	44
5.1.2 Il Condominio solidale	44
5.2 I servizi	46
5.2.1 Il Centro di riabilitazione	47
5.2.2 La Comunità terapeutica Fandango	61
5.2.3 Il Centro diurno L'Altra casa	76
5.2.4 La Casa famiglia Dopo di noi	86
5.3 Settore operativo La Scuola del Sociale	97
5.3.1 I progetti	100
5.3.2 La formazione	106
5.4 La prevenzione	107
6. Le ragioni, i significati e gli usi del bilancio sociale	120
6.1 Le ragioni della redazione del bilancio sociale	120
6.2 Le modalità di utilizzo del bilancio sociale	121
7. Nota metodologica: le fonti, il metodo e il gruppo di lavoro	122
7.1 Le fonti utilizzate	122
7.2 Il metodo di costruzione del bilancio sociale	123
7.3 Il metodo di validazione del bilancio sociale	123
7.4 Le ipotesi del bilancio sociale	
7.5 Gruppo di lavoro	124

Allegati:

La dimensione economica

Analisi del valore aggiunto

Ricchezza distribuita

Stato patrimoniale riclassificato

Conto economico riclassificato

Gruppo di lavoro



1. Il Bilancio sociale 2010 in sintesi

Lo spazio iniziale, insieme all'indice, ha la funzione di introdurre il lettore alla lettura del BS e di dargli un primo sguardo di insieme, fornendo una sintesi dei dati principali relativi al 2010.

In questa versione del BS si può trovare:

- la scheda dei singoli servizi
- gli obiettivi di miglioramento dei servizi, con l'introduzione di appositi indicatori
- le schede e tabelle della rete creata attraverso i progetti
- nella sezione accoglienza, i paragrafi sulla Comunità di vita e sul Condominio solidale, con i relativi dati
- le due schede per l'area comunicazione: a) principali attività realizzate e b) convegni ed eventi culturali.

Buona lettura!





Scheda 1

L'Associazione Comunità Progetto Sud in cifre: sintesi dei dati del BS 2010

In questa scheda forniamo una sintesi dei dati principali forniti nel Bilancio sociale 2010, divisi per categorie.

Laddove non indicato diversamente i dati fanno riferimento all'anno solare 2010.

v.a.	
persone raggiunte	
persone raggiunte dai servizi ¹	195
- di cui utenti servizi accreditati	156
- di cui utenti servizi autorizzati	35
- di cui utenti servizi sperimentali ²	4
persone raggiunte dai progetti ³	1.290
persone raggiunte dalle altre attività (di prevenzione e culturali) ⁴	3.284
risorse umane	
soci	16
dipendenti	39
collaboratori (a progetto, occasionali, a prestaz. prof.)	49
volontari	7
volontari in servizio civile	-
tirocinanti/stagisti	3
altri portatori di interesse	
fornitori	67
committenti	14
enti finanziatori	4
lavoro di rete	
storico organizzazioni fondate o promosse (dal 1978 ad oggi)	30
reti di organizzazioni di cui fa parte	26
org.zioni non profit con cui è in collaborazione costante (oltre a quelle appartenenti alle reti del punto precedente)	20

¹ Il dato riguarda i 4 servizi strutturati.

² Ci si riferisce al Progetto "Abitare in autonomia".

³ Il dato, stimato, è forfettario.

⁴ Anche in questo caso, il dato, stimato, è forfettario.



organizzazioni (pubbliche, private, non profit) coinvolte nei progetti promossi e/o gestiti dall'Ass. CPS	32
organizzazioni non profit coinvolte nei progetti nei progetti promossi e/o gestiti dall'Ass. CPS	24
istituzioni (pubbliche) con cui collabora	41

progetti, formazione e ricerca

progetti presentati	6
progetti approvati	1
progetti in attesa di approvazione	3
progetti non approvati	2
progetti elaborati per altre organizzazioni	13
percorsi di formazione di Ente	1
percorsi di prevenzione	4

comunicazione

articoli pubblicati su quotidiani	55
interventi radiotelevisivi	7
<i>totale interventi sui mass-media</i>	<i>62</i>
articoli pubblicati su riviste e volumi	6
numeri della rivista Alogon nell'anno	2
convegni ed eventi culturali organizzati	18
contatti sul sito internet	22.978

ricchezza distribuita

al personale	1.442.139,85
ai finanziatori	34.385,57
all'ente pubblico	59.524,12
al settore non-profit	1.085,84
per assistenza e beneficenza	5.157,76
<i>totale ricchezza distribuita</i>	<i>1.543.293,14</i>

suddivisione del fatturato

ricavi da Risorse pubbliche (progetti)	211.342,59
donazioni e contributi	41.032,02
Contributi 5 per mille	5.697,41
altri ricavi	3.000,00
<i>totale fatturato</i>	<i>1.878.839,49</i>
<i>fatturato da Enti in convenzione</i>	<i>1.617.767,47</i>





2. L'Associazione Comunità Progetto Sud

Scheda 2

profilo generale dell'organizzazione

Denominazione

ASSOCIAZIONE COMUNITÀ PROGETTO SUD - ONLUS

Sede legale

Via Conforti s.n.c.- 88046 Lamezia Terme (Catanzaro)

Tel.: 0968.23297 - fax: 0968.26910

Email: cps@c-progettosud.it

sito internet: www.c-progettosud.it

Sedi operative

Centro di Riabilitazione	Via Conforti snc e Via Reillo n. 5 - Lamezia T. (CZ)
Comunità Terapeutica <i>Fandango</i> - Residenziale	Via delle Vigne - Lamezia Terme
Comunità Terapeutica <i>Fandango</i> - Residenziale	Via Parrella - Settingiano (CZ)
Comunità Terapeutica <i>Fandango</i> -Semiresidenziale	Via Reillo n. 5 - Lamezia Terme
Comunità Terapeutica <i>Fandango</i> - Residenziale	Via XX Settembre n.11 – Lamezia Terme
Casa Famiglia per disabili <i>Dopo di Noi</i>	Via dei Bizantini n. 95, 97, 99, 101 - Lamezia T.
Condominio solidale	Via dei Tigli n. 4 - Lamezia Terme
Scuola del Sociale	Via Reillo n. 5 - Lamezia Terme
Centro Diurno per disabili gravi <i>L'altra Casa</i>	Via Rosario n. 30 - Falerna (CZ)
Parco Giochi <i>Lilliput</i>	Via dei Tigli - Lamezia Terme
Casa Alloggio <i>Antonio Tallarico</i>	Via Carnia n. 16/A - Lamezia Terme
Centro sociale e culturale <i>Pensieri e Parole</i>	Via dei Bizantini n. 95 - Lamezia Terme
Comunità di vita	Via Conforti snc - Lamezia Terme
Sede Amministrativa	Via Caputi - Lamezia Terme

Aree di attività

- promozione e accompagnamento di gruppi
- gestione di servizi (per persone disabili e tossicodipendenti)
- gestione di progetti specifici (sull'HIV e Aids, sul disagio psichiatrico, per gli stranieri, per la prevenzione agli abusi sui minori)
- accoglienza all'interno delle comunità di vita
- promozione e cura delle reti
- economia sociale
- prevenzione
- promozione delle politiche (sociali, delle risorse umane, della qualità, della comunicazione, delle reti sociali)
- formazione



- comunicazione e informazione sociale
- ricerca
- progettazione sociale
- advocacy

Struttura giuridica attuale

Associazione Onlus (Organizzazione non lucrativa di utilità sociale)

Data di nascita

- come associazione di fatto, sede locale della Comunità di Capodarco: 20 ottobre 1976
- come cooperativa integrata di produzione e lavoro: 20 ottobre 1978
- come associazione legalmente costituita: 23 novembre 1983
- come associazione Onlus: 19 gennaio 1998

Partita IVA

02243290794

Codice fiscale

92001590790

Rappresentante legale

Giacomo Panizza

Struttura sociale

Assemblea Soci:	16 componenti
Consiglio Direttivo:	3 componenti
Collegio Sindacale:	3 componenti
Governance:	9 componenti

Scopo sociale

La Comunità Progetto Sud è un gruppo di gruppi che offre **risposte concrete alle problematiche di esclusione sociale**, riguardanti in particolare la disabilità, le tossicodipendenze, gli stranieri, i minori e i giovani, l'aids, promuovendo una cultura della convivialità e dell'accoglienza.

E' nata come gruppo di convivenza tra persone disabili e non, con l'intento di **fare comunità** e di **costruire alternative vivibili alle forme di emarginazione e di istituzionalizzazione** esistenti sul territorio.



2.1 La storia

La Comunità Progetto Sud nasce nel 1976 a Lamezia Terme (CZ) come sede distaccata della **Comunità di Capodarco** di Fermo (Marche) grazie all'iniziativa di un gruppo di persone, disabili e non⁵, che portano con sé i valori iniziali di quell'esperienza: la condivisione, l'accoglienza, l'autogestione. Nello stesso tempo va definendosi con una propria identità all'interno di un contesto specifico calabrese.

Da subito la comunità affronta il problema del lavoro: partono le attività produttive del laboratorio del rame e delle cornici, che costituiscono per i primi 11 anni l'unica fonte di sostentamento. Il gruppo che fa comunità in modo stabile dispone di una cassa comune con cui si affrontano i bisogni dei componenti e si sostengono i progetti di utilità collettiva. Contemporaneamente si dà inizio ad attività di sensibilizzazione nella città: innumerevoli incontri con parrocchie, gruppi, scuole, associazioni, per informare e coinvolgere sulle tematiche dell'handicap e dell'emarginazione.

Il territorio di intervento si estende col tempo a quello regionale: il piccolo gruppo è spinto a tentare di diffondere anche altrove le sue esperienze di comunità autogestite e la cultura del protagonismo dei disabili. La Comunità Progetto Sud, insieme ad altri soggetti, crea così movimento in Calabria con il duplice obiettivo di far prendere coscienza delle storie personali di emarginazione esistenti e di lottare per l'**acquisizione dei diritti fondamentali di cittadinanza**, anche attraverso l'elaborazione di proposte di leggi sociali mancanti.

In tutti questi anni la Comunità ha aperto altri servizi sia nel campo della disabilità che delle tossicodipendenze, ha tessuto relazioni e costruito reti, ha elaborato strategie per una economia sociale facendo nascere altre cooperative, si è aperta alle tante - vecchie e nuove - problematiche del disagio e della povertà, è diventata un punto di riferimento per la promozione sociale dei territori.

2.1.1 Attività di promozione di organizzazioni

L'Associazione Comunità Progetto Sud ha sempre operato con un'attenzione particolare all'importanza di creare relazioni, costruire reti, generare servizi tali da poter rispondere ai bisogni incontrati a livello territoriale (locale, regionale, nazionale).

Tali interventi hanno permesso negli anni sia di fondare che di promuovere, sostenere, accompagnare la creazione di nuovi servizi, associazioni, cooperative, al fine di dare risposte concrete e diversificate alle varie richieste e necessità emerse in questi anni.

Riportiamo nelle pagine seguenti una mappa visiva e un elenco, ordinato temporalmente, delle organizzazioni promosse o fondate dall'Associazione: e per custodire una memoria storica interna e per dare un'idea del lavoro svolto in tale direzione negli anni.

⁵ Il gruppo originario calabrese è composto da 15 persone disabili e 4 volontari/comunitari a tempo pieno, più 1 obiettore di coscienza. C'è anche una coppia di sposi "mista" (persona disabile e non) con una bambina.

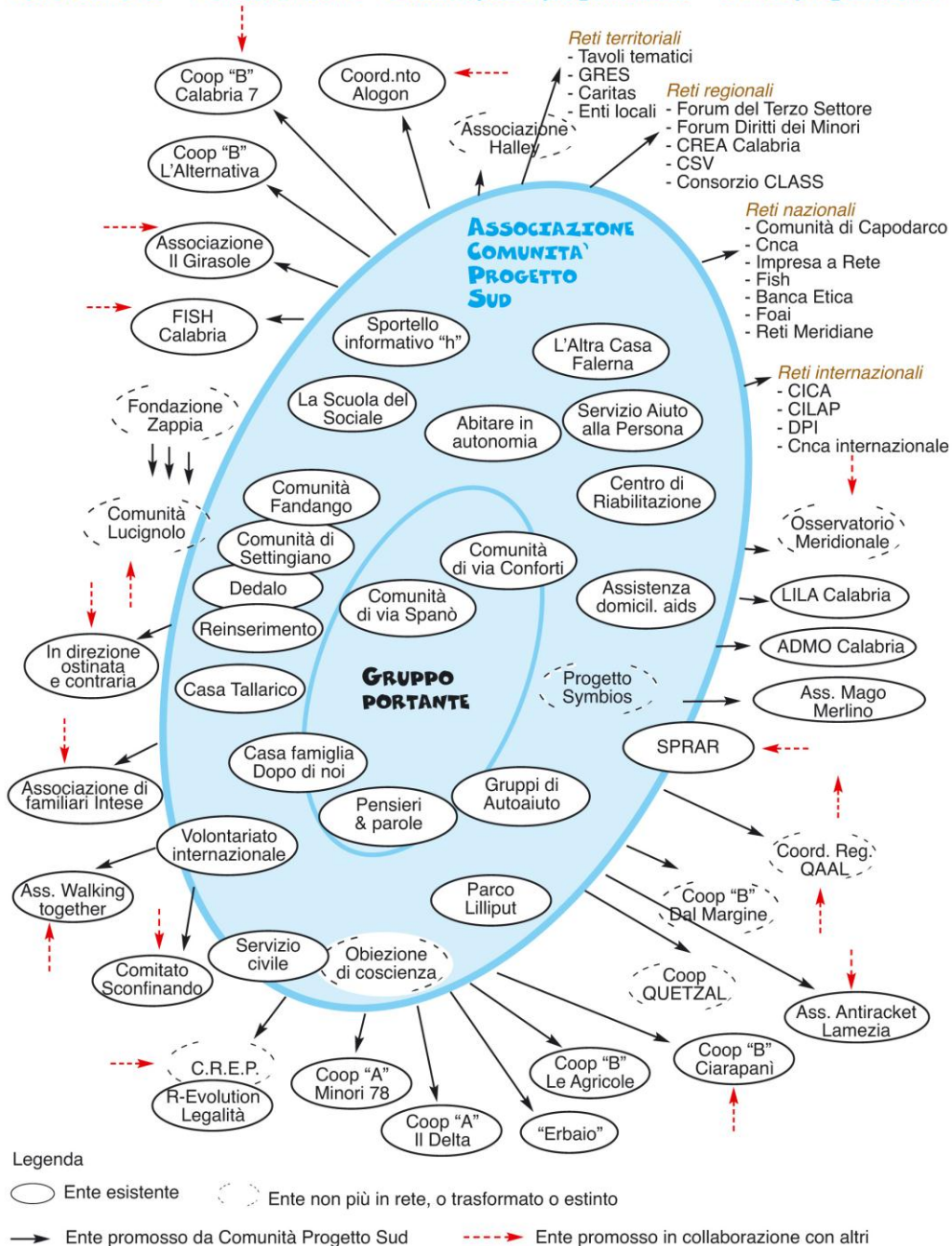


Scheda 3: mappa delle organizzazioni promosse dalla Ass. CPS



Scheda RETE e ENTI promossi

Associazione Comunità Progetto Sud Onlus Via Conforti snc 88046 Lamezia Terme (Cz)
Tel. 0968.23297 Fax 0968.26910 E-mail: cps@c-progettosud.it www.c-progettosud.it





Scheda 4

Organizzazioni promosse o fondate dall'Associazione Comunità Progetto Sud

<i>Nome organizzazione</i>	<i>Data costituzione</i>	<i>Tipo di apporto</i>	<i>Campo di intervento</i>
Cooperativa Sociale Minori '78	1978	Fondativo	Devianza adolescenziale e minorile
<i>Osservatorio Meridionale</i>	<i>1980</i>	<i>Fondativo</i>	<i>Politiche sociali</i>
Cooperativa Calabria 7	1980	Promozione/sostegno	Coop. di tipo B - Disabilità
Cooperativa Sociale L'alternativa	1981/82	Promozione/sostegno	Disabilità
<i>Cooperativa Dal Margine</i>	<i>1983</i>	<i>Fondativo</i>	<i>Coop. di tipo B – disabilità</i>
Associazione Mago Merlino	1990	Promozione/sostegno	Donne in difficoltà
Fondazione Zappia	1990	Promozione/sostegno	Disabilità e disagio giovanile
Coordinamento regionale Alogon	1990	Fondativo	Campo vacanze e studio disabili
Associazione LILA Calabria	1990	Promozione/sostegno	Tutela diritti persone sieropositive
Associazione Il Girasole	1990/91	Promozione/sostegno	Disabilità
ADMO	1991	Fondativo	Solidarietà sociale
<i>Comunità Lucignolo</i>	<i>1991/92</i>	<i>Fondativo</i>	<i>Educativo</i>
<i>CREP</i>	<i>1992</i>	<i>Fondativo</i>	<i>Educativo e formativo alla pace e non violenza</i>
<i>Cooperativa Sociale Quetzal</i>	<i>1992</i>	<i>Fondativo</i>	<i>Commercio equo-solidale</i>
Fish Calabria	1995	Promozione/sostegno	Disabilità
<i>Associazione Halley</i>	<i>1997</i>	<i>Promozione/sostegno</i>	<i>Disabilità</i>
Cooperativa Sociale Ciarapani	1997	Fondativo	Coop. di tipo B - Raccolta differenziata
Forum del Terzo Settore regionale	1997	Promozione/sostegno	Coordinamento/rappresentanza gruppi del Terzo Settore
<i>Coordinamento Regionale QAAL</i>	<i>1998/1999</i>	<i>Fondativo</i>	<i>Raccolta differenziata</i>
Cooperativa Il Delta	2000	Fondativo	Tossicodipendenza e servizi socio-assistenziali
GIT Calabria (Gruppo Iniziativa territoriale) di Banca Etica	2000	Promozione/sostegno	Promozione della finanza etica
Forum diritti dei minori	2001/2002	Promozione/sostegno	Minori
Associazione Intese	2005	Promozione/sostegno	Psichiatria
Comitato Sconfinando	2005	Fondativo	Solidarietà internazionale
ALA (Associazione Antiracket Lamezia)	2005	Promozione/sostegno	Sostegno vittime racket e usura
Cooperativa Le Agricole	2008	Fondativo	Coop. B – Agricoltura biologica - promozione sociale
R-Evolution Legalità	2008	Fondativo	Legalità, giustizia, pace e non violenza
Associazione Walking Together	2008	Fondativo	Iniziative internazionali in Uganda
In direzione ostinata e contraria	2008	Fondativo	Coordinamento e sostegno degli amministratori di sostegno (Ist. Papa Giovanni XXIII di Serra D'Aiello)
SPRAR – Sistema di protezione per richiedenti asilo e rifugiati	2009	Promozione/sostegno	Sistema di accoglienza integrata (vitto-alloggio, orientamento legale e sociale, percorsi individuali di inserimento socio-economico)

N.B. In corsivo le organizzazioni non più esistenti.

**Totale organizzazioni fondate o promosse negli anni (dal 1978 ad oggi): 30
di cui tutt'ora esistenti: 23**



2.2 La mission e la vision

La Comunità Progetto Sud è una Onlus indipendente che ha lo scopo di **fare comunità** e di **individuare risposte concrete di inclusione sociale** per coloro che subiscono emarginazione a causa di problemi di handicap, di povertà, di tossicodipendenza, di disagio giovanile, di aids, di disagio psichiatrico e altro.

La comunità, oggi anche Associazione di Promozione sociale, è **un gruppo di gruppi** che: gestiscono servizi e iniziative sociali; promuovono politiche e azioni di cambiamento sociale; cercano di costruire coesione e radicamento sociale nel territorio attraverso la promozione della partecipazione ai diritti di cittadinanza delle persone vulnerabili; creano reti di solidarietà e servizi sociali innovativi; avviano percorsi di autonomia per gruppi di base; favoriscono la diffusione di politiche sociali eque; realizzano progetti occupazionali nel settore del lavoro sociale; sperimentano sistemi di convivialità e di accoglienza.

Punta a **fare cultura solidale** valorizzando le esperienze di vita associativa, elaborando materiali e pubblicazioni tra cui la rivista “Alogon”, approfondendo tematiche per lo sviluppo sostenibile dei territori e gestendo una scuola di formazione denominata “La scuola del sociale”.

Il **logo** del gruppo è un fiorellino azzurro con contorno bianco e con cinque petali, differenti l’uno dall’altro ad indicare la pluralità delle identità del gruppo.

Scheda 5

gli obiettivi della mission dell’Associazione Comunità Progetto Sud

N.B. Ogni azione dell’Associazione è orientata contemporaneamente a tutti gli obiettivi della mission qui descritti. Solo per esigenze di presentazione, tenendo conto di una certa prevalenza, abbiamo collocato alcune azioni all’interno di un obiettivo, consapevoli della parzialità di queste scelte.

Precisiamo che gli obiettivi non sono ordinati in base alla rilevanza o priorità, ma ad esigenze di presentazione.

FARE COMUNITÀ

Proporre forme di vita comunitaria aperte all’accoglienza e alla condivisione, orientare il proprio agire e quello degli altri soggetti del territorio al bene comune e al miglioramento della qualità della vita delle persone.

Il fare comunità è uno degli ideali fondanti la storia e la missione dell’Ass. Comunità Progetto Sud e caratterizza anche il modo di rapportarsi al territorio (lavoro di rete)

- Comunità di vita di via Conforti a Lamezia Terme: costituisce l’espressione primaria del fare comunità e il motore delle varie realtà dell’Associazione. Realizza anche esperienze di accoglienza di persone straniere. I membri della comunità di vita si sono costituiti nell’Associazione di volontariato “Mutua Autogestione”, con cassa comune.
- Condominio solidale di via dei Tigli a Lamezia Terme

FARE POLITICA

Svolgere una funzione politica, nel senso di stimolare le istituzioni e l’intera comunità locale a rimuovere le cause della ingiustizia e dell’emarginazione garantendo a tutti i diritti di cittadinanza.

Sostenere una politica organizzativa fondata sulla partecipazione e sulla qualità, una politica delle risorse umane orientata alla loro valorizzazione e crescita umana e professionale (anche con la formazione continua) e al rispetto dei loro diritti di lavoratori, favorire la promozione e diffusione di politiche sociali e sanitarie integrate, efficaci ed eque sul territorio (locale, regionale



e nazionale)

- Creazione e gestione di servizi efficaci e di qualità
- Promozione della partecipazione attiva dell'utenza ai servizi (es.: costituzione di Comitati degli utenti)
- Accrescimento della corresponsabilità delle risorse umane
- Impegno nella ricerca e valorizzazione dell'innovazione sociale
- Sostegno ai processi di concertazione e di sviluppo in diversi territori calabresi
- Interventi formativi ed informativi per la coprogettazione sociale (pubblico-privato)
- Partecipazione attiva alla costruzione di politiche sociali e prassi amministrative eque
- Promozione di politiche integrate di welfare
- Interventi di prevenzione sul territorio (*vedi fare cultura*)

FARE GIUSTIZIA

Promuovere i diritti di cittadinanza delle persone più vulnerabili, diffondere la cultura dei diritti e della legalità, superare le varie forme di disuguaglianza, accrescere la responsabilità sociale, sostenere percorsi di autonomia per gruppi sociali

- Attività di tutela (o advocacy⁶)
 - Sportello informativo e di tutela dei diritti
 - Accompagnamento ad iniziative di advocacy
 - Promozione/sostegno di organizzazioni di advocacy
 - Interventi formativi e di consulenza a gruppi sociali di base
 - sostegno all'Associazione *In direzione ostinata e contraria*
- Attività di emancipazione (o empowerment⁷)
 - Formazione per le risorse umane
 - Formazione ed accompagnamento per genitori e famiglie
 - Formazione e laboratori nel settore delle dipendenze
- Interventi di promozione della legalità
 - Centro sociale e culturale *Pensieri e Parole* (che utilizza un bene confiscato alla 'ndrangheta)
 - Sostegno all'Associazione *R-Evolution Legalità*
 - Attività formative di Educazione alla legalità

FARE INCLUSIONE

Costruire risposte concrete di integrazione e inclusione sociale attraverso servizi, anche innovativi, e progetti sperimentali.

Il fare inclusione viene perseguito, oltre che attraverso i servizi e i progetti sperimentali, con tutte le altre attività dell'Associazione. Per converso, benché inseriti in tale area, i servizi e i progetti sono strumentali a raggiungere tutti e 7 gli obiettivi della mission.

Servizi:

- Centro di riabilitazione funzionale e sociale per persone con disabilità a Lamezia Terme (2 sedi)
- Comunità terapeutica per tossicodipendenti *Fandango* a Lamezia Terme (4 sedi)
- Casa Famiglia per persone con disabilità *Dopo di noi* a Lamezia Terme
- Centro diurno per persone con disabilità grave *L'Altra casa* a Falerna
- Condominio solidale - Progetto per la vita indipendente di persone con disabilità *Abitare in autonomia* a Lamezia Terme (servizio sperimentale)
- Appartamenti per l'accoglienza di famiglie immigrate e persone svantaggiate *Casa Antonio Tallarico* a Lamezia Terme

Progetti sperimentali:

- *Vedi paragrafo 5.3.1 "I progetti"*

⁶ Processo di promozione attiva della causa di persone/gruppi in condizioni di svantaggio sociale e/o di tutela dei loro diritti.

⁷ Processo che favorisce l'emancipazione di persone/gruppi svantaggiati, aiutandoli a (ri)appropriarsi del controllo sulla propria vita, della consapevolezza della loro dignità, e della fiducia in se stessi e nelle proprie capacità.



FARE ECONOMIA (SOCIALE)

Contribuire al benessere e allo sviluppo del territorio, promuovendo occupazione, in un contesto ad alto tasso di disoccupazione, ed in particolare l'inserimento lavorativo di persone svantaggiate. Sia direttamente, attraverso i propri servizi e progetti, sia indirettamente, attraverso i nodi della rete delle organizzazioni più prossime

- Interventi di reinserimento socio-lavorativo attraverso esperienze di tirocini formativi, di pratica lavorativa e di orientamento (es. Progetti europei)
- Promozione della nascita e sostegno allo sviluppo di organizzazioni per l'economia sociale (soprattutto cooperative sociali)
- Attività di ricerca e progettazione per l'occupazione
- Progetti per l'economia sociale attraverso partnership con organizzazioni regionali/nazionali pubbliche/private

FARE RETE

Creare reti di solidarietà, attivare collaborazioni non episodiche con organizzazioni non-profit, pubbliche e private (a livello locale, regionale, nazionale), promuovere il volontariato, incrementando il capitale sociale.

Nella promozione della rete possono essere distinti un primo livello di organizzazioni con le quali sussiste un rapporto di maggiore prossimità, di tipo fondativo (essendo state, storicamente, generate o promosse dall'Ass. CPS), ed un secondo livello di organizzazioni e istituzioni con le quali si collabora a vari gradi di intensità.

- Attività di promozione di organizzazioni [*Vedi mappa ed elenco delle organizzazioni promosse*]
- Partecipazione attiva a più di 20 reti di organizzazioni [*Vedi schede della rete*]
- Sostegno ad organizzazioni di Volontariato
- Membro del Centro Servizi per il Volontariato (C.S.V.) attraverso la propria MAG (Mutua Autogestione)
- Incontri con le famiglie del territorio con l'obiettivo di creare una rete di "Solidarietà Familiare"

FARE CULTURA

Promuovere cultura della solidarietà, valorizzare la dimensione culturale ed educativa delle proprie azioni/realizzazioni, fare prevenzione, comunicare in modo plurale (con più soggetti e più modalità) accompagnando soggetti/gruppi svantaggiati a diventare protagonisti attivi di comunicazione.

- Pubblicazione rivista trimestrale *Alogon* (nel 2009 ha ottenuto il codice ISSN)
- Pubblicazione di libri e altro materiale
- Sito internet
- Rapporti con i mass media
- Costituzione dell'area comunicazione e dell'equipe comunicazione
- Laboratori formativi progettuali
- Eventi formativi e culturali
- iniziative promosse dalla Scuola del sociale
- Interventi di prevenzione sul territorio, in collegamento con le agenzie educative:
 - Parco giochi Lilliput
 - Progetti di prevenzione nelle scuole
 - Altri progetti specifici
- Attività di Educazione alla legalità
- Campi estivi di Alogon



2.3 Il codice etico

Il valore fondamentale della Comunità Progetto Sud è da ricercare nella **concezione della persona**, che non può essere racchiusa in una definizione, ma rimanda ad un concetto aperto: «la persona è un corpo sessuato, che sente, pensa, vuole e ricerca significato e libertà»⁸, al di là e al di sopra di qualsiasi stigma, svantaggio, cultura, religione.

Siamo prima di ogni altra cosa persone poi tutto il resto: c'è continuamente bisogno di ri/scoprire questa verità in una pratica di riconoscimento reciproco, che ponga il rispetto alla base delle relazioni. Un rispetto che va oltre la definizione tecnica e giuridica dei diritti, per coinvolgere la persona nella sua identità, perché ciascuno possa sentirsi *se stesso*.

L'idealità è quella di **voler porre la dignità della persona umana - di ogni persona con la sua identità, peculiarità, risorse e limiti - al centro del sistema economico, politico e sociale.**

Il nucleo dei valori condivisi dal gruppo originario, che ha costituito "l'imprinting" della Comunità Progetto Sud, si può sintetizzare, oltre che nel concetto fondante di persona, in **tre parole-chiave: lotta all'emarginazione, costruzione della pace e tutela dell'ambiente.**

Combattere l'emarginazione implica l'attenzione particolare alle persone più deboli della società e sottolinea che la comunità si allea con esse per costruire convivenza umana, integrazione sociale e lavorativa. Si vuole condividere con le persone, le famiglie e i gruppi, l'impegno per la tutela dei diritti fondamentali, lo sviluppo delle libertà, la cura di relazioni accoglienti.

Costruire la pace è la risposta alle sopraffazioni e alle strategie del terrore portate avanti dai grandi blocchi planetari di potere e alle tragedie causate dai tanti conflitti bellici locali. Questo valore ha mobilitato ad iniziative di pacifismo e di servizio civile alternativo a quello militare; si è declinato in forme di educazione alla legalità e alla nonviolenza; si è tradotto in progetti di "socializzazione del territorio" in zone ad alto tasso mafioso.

Tutelare l'ambiente, nei suoi significati di ecosistema e di territorio, rappresenta un quadro di valori poliedrico. Rimanda "ai beni comuni da fruire in comune", beni non privatizzabili e non commerciabili come l'acqua, l'aria, il suolo, l'energia, il mare. Tocca valori inerenti la "salvaguardia del creato" e la responsabilità etica verso l'habitat, ricordandoci che con le risorse disponibili si potrebbe sfamare più del doppio delle persone che abitano la Terra, evitando il genocidio dei poveri che il nostro mondo continua a perpetrare.



⁸ Cfr. G. Panizza, *Fare comunità dall'emarginazione*, Ed. Gruppo Abele, pagg. 64-74 (cap. *La persona come riferimento ultimo*); reperibile anche alla pagina web www.c-progettosud.it/editorial/fare_comunita/la_persona_come_8.html.



3. I portatori di interesse

I portatori di interesse o interlocutori (in inglese: *stakeholder*) sono i soggetti che interagiscono con la nostra organizzazione, possono influenzarla ed essere influenzati da essa. Esplicitare la mappa degli interlocutori serve ad indicare il sistema complesso di relazioni che essa ha costruito nell'ambito del contesto territoriale e anche le aspettative che esistono verso di essa.

I portatori di interesse si differenziano in interni ed esterni in base al rapporto di coinvolgimento che hanno con l'organizzazione.

Gli stakeholder interni sono:

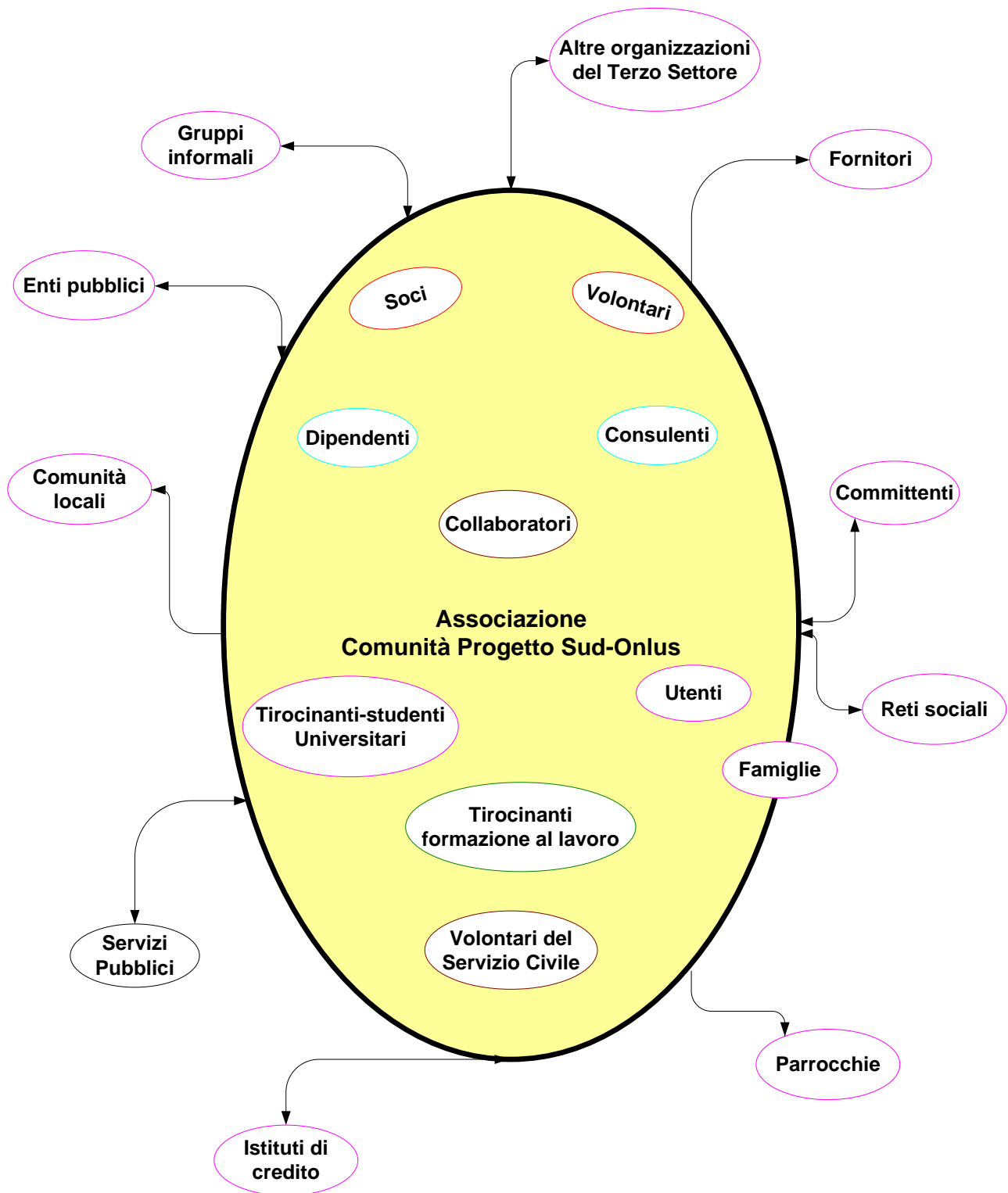
- *le persone*: le persone accolte, i fruitori e le fruitrici dei servizi, le rappresentanze interne degli utenti, i soci e le socie, i lavoratori e le lavoratrici, i collaboratori e le collaboratrici, i consulenti e le consulenti, i/le volontari/e, i/le tirocinanti, i/le giovani del servizio civile;
- *i servizi*: il centro di riabilitazione, le comunità terapeutiche Fandango, la casa famiglia *Dopo di noi*, il servizio socio-assistenziale *l'Altra Casa*;
- *i progetti sociali*: come *Abitare in autonomia*; i tirocini formativi e di addestramento; il servizio civile;
- *le attività*: di animazione territoriale attraverso il parco giochi Lilliput, di sostegno a gruppi e a singoli in sofferenza mentale, di tutela dei diritti (con lo sportello apposito), di educazione alla legalità, di prevenzione alle tossicodipendenze;
- *le aree funzionali*: della governance dell'organizzazione, della ragioneria e finanza, della progettazione e formazione (la Scuola del sociale), della comunicazione.

Gli stakeholder esterni sono:

- *le istituzioni*: le Aziende Sanitarie, regionali e nazionali, gli Enti locali, le Provincie, la Regione Calabria;
- *i servizi territoriali*: dei Comuni e delle ASP;
- *la Caritas diocesana* di Lamezia e la Caritas Nazionale;
- *le scuole*: di ogni ordine e grado e le Università;
- *i coordinamenti locali*: GRES (coordinamento per la governance della rete e dei servizi), GIT Calabria (Gruppo Iniziativa territoriale);
- *i coordinamenti regionali*: Alogon, Forum Terzo settore Calabria, Crea Calabria, Coordinamento dei Centri di Riabilitazione, CSV, consorzio CLASS, Forum Diritti dei Minori, Lila Calabria, Fish Calabria;
- *i coordinamenti nazionali*: Comunità di Capodarco, CNCA, Forum del terzo settore, Lila, Fish, Foai, Impresa a rete, Reti meridiane; e *internazionali*: Cilap, Cica Ong, DPI;
- *banche e finanziarie*: Banca Etica; Monte dei Paschi;
- *fornitori*: commercianti all'ingrosso e al dettaglio, Banco alimentare, aziende di manutenzione strumenti, mezzi, strutture e per i servizi della sicurezza;
- *la comunità locale*: cittadini, testimoni significativi del territorio, centri sociali, culturali e sportivi, agenzie educative, parrocchie.



Scheda 6: mappa degli stakeholder





elenco dei portatori d'interesse

anno 2010

SOCI	
Assemblea: n. 16 componenti	n. 2 adunanze nell'anno
Consiglio direttivo (allargato ai responsabili dei settori che nell'insieme compongono la <i>governance</i> dell'organizzazione): n. 9 componenti	n. 11 incontri nell'anno
PERSONALE	
Contratti applicati: n. 3	CCNL - Case di cura personale medico Sanità Privata
	CCNL - Case di cura personale non medico Sanità Privata
	UNEBA - Servizi Assistenziali
Totale personale dipendente	39
- donne	26
- uomini	13
- soci	7
- non soci	32
Turn over dipendenti	
- donne	5
- uomini	1
Personale a collaborazione a progetto	18
- donne	10
- uomini	8
<i>Passaggi da collaborazione a progetto ad assunzione</i>	-
- donne	-
- uomini	-
Personale a collaborazione occasionale	22
- donne	12
- uomini	10
Consulenti a prestazione professionale a partita Iva	9
- donne	4
- uomini	5
VOLONTARI	
Numero Volontari	7
VOLONTARI DEL SERVIZIO CIVILE	
Numero Volontari del servizio civile nell'anno	0



COMMITTENTI	
Numero totale committenti Istituzionali	14
Asp Catanzaro	Rette Riabilitazione – Rette Tossicodipendenza
Asp fuori regione (Campania – Lazio – Sicilia – Puglia Basilicata)	Rette Riabilitazione – Rette Tossicodipendenza
– Regione Calabria – Assessorato al Lavoro Formazione e politiche sociali – Amministrazione Provinciale di Catanzaro – Comune di Lamezia Terme	Progetti di Formazione – Progetto Sperimentale Abitare in Autonomia - Rette Dopo di Noi – Progetti di Animazione Sociale
Diocesi Lamezia Terme	Progetto Caritas 8 per mille
Impresa a rete	Progetto il Gioco
C.N.C.A. – Nazionale	Progetti di Formazione e Ricerca Sociale
FORNITORI	
Numero totale fornitori	67 (100%)
<i>di cui:</i> afferenti al territorio locale	51 (76%)
afferenti al territorio nazionale	16 (24%)
FINANZIATORI	
Banca Popolare Etica	Affidamento – c/anticipazione – Mutuo Chirografario
Monte dei Paschi di Siena	Affidamento
MAG – CPS	Prestito infruttifero
Banca di Credito Cooperativo del Lametino	Affidamento
ENTI IN RETE	
<i>dimensione nazionale</i>	
Comunità di Capodarco	
CNCA	
FOAI	
Impresa a Rete	
Banca Etica	
DPI Italia	
<i>dimensione regionale</i>	
Ipertesto associazione culturale	
CREA Calabria	
FISH Calabria	
Forum Terzo Settore	
Consorzio CLASS	
Coordinamento Regionale Alogon	
<i>dimensione locale</i>	
Cooperativa Sociale Ciarapani	
Il Delta Cooperativa Sociale	
Cooperativa Sociale Le Agricole	



4. Il sistema di governo, l'organizzazione, le politiche

4.1 Il sistema di governo e coordinamento e la struttura organizzativa

Nel corso degli anni l'Associazione Comunità Progetto Sud è divenuta più esperta nel rapportarsi all'ambiente circostante e più capace di assumerne le sfide e i rischi. La forza dell'innovazione ha portato ad adottare una forma di **organizzazione "adhocratica"**⁹, più orientata all'imprevedibilità, alla flessibilità ed alla cultura dei compiti, per poter meglio fronteggiare l'aumentata domanda da parte dell'ambiente esterno ed interno.

Nello stesso tempo l'Organizzazione continua nella sua ricerca di **traduzione della conoscenza acquisita in sapere organizzativo**.

Essa è caratterizzata: dalla distinzione tra obiettivi, metodi e condivisione; da una struttura che si articola tra burocrazia, flessibilità, diversità, partecipazione e informazione; dall'introduzione e dall'esplicitazione di meccanismi di delega, controllo e responsabilizzazione; dal puntare su processi di apprendimento continui, tramite una formazione individuale e di organizzazione, e su di un patto sociale continuamente da richiamare e ristabilire tra gli attori coinvolti; dal livello culturale del lavoro sociale che, se diventa più tecnico, ha bisogno pure di standard, criteri e modalità operative condivisi tra gli attori; dal rapporto con l'ambiente, nel senso della conoscenza del territorio; e dall'uso della governance, un nuovo modello di governo caratterizzato da minore controllo gerarchico e da un maggiore grado di cooperazione tra gli attori inseriti all'interno dei processi decisionali.

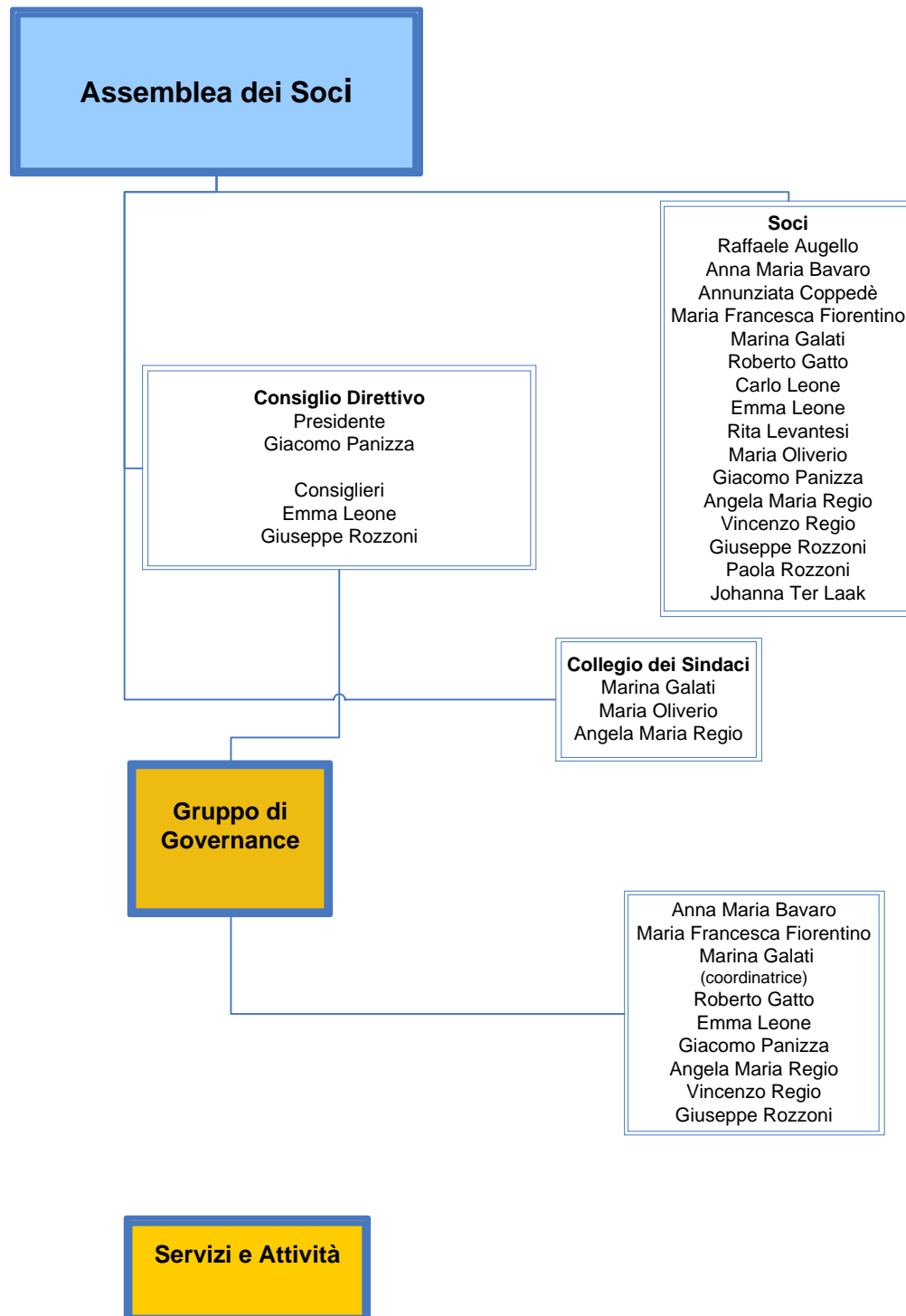
Il sistema della governance è presente nell'organizzazione sia a livello di governo e coordinamento generale dell'Ente, sia a livello di gestione dei singoli servizi, progetti o attività messi in opera.

<i>LUOGHI DECISIONALI</i>	Consiglio Direttivo insieme al Gruppo di Governance
<i>MODELLO DECISIONALE</i>	Il Consiglio Direttivo cura gli aspetti istituzionali dell'Associazione (convoca le assemblee dei soci, prepara i bilanci, ecc.) e insieme al Gruppo di Governance prende le decisioni strategiche, indica le vie di sviluppo, nomina i responsabili dei settori, elabora le politiche sociali.
<i>PERIODICITÀ</i>	Il Consiglio Direttivo si incontra a cadenza periodica e per necessità istituzionali. Il Gruppo di Governance si incontra a cadenza mensile o secondo le necessità.

⁹ Struttura organizzativa semplice che crea "ad hoc" attività e responsabilità: si tratta di un tipo di gestione orientata alla flessibilità ed alla cultura dei compiti che si contrappone alla cultura burocratica.



scheda 8: Organigramma generale dell'Associazione





Governance

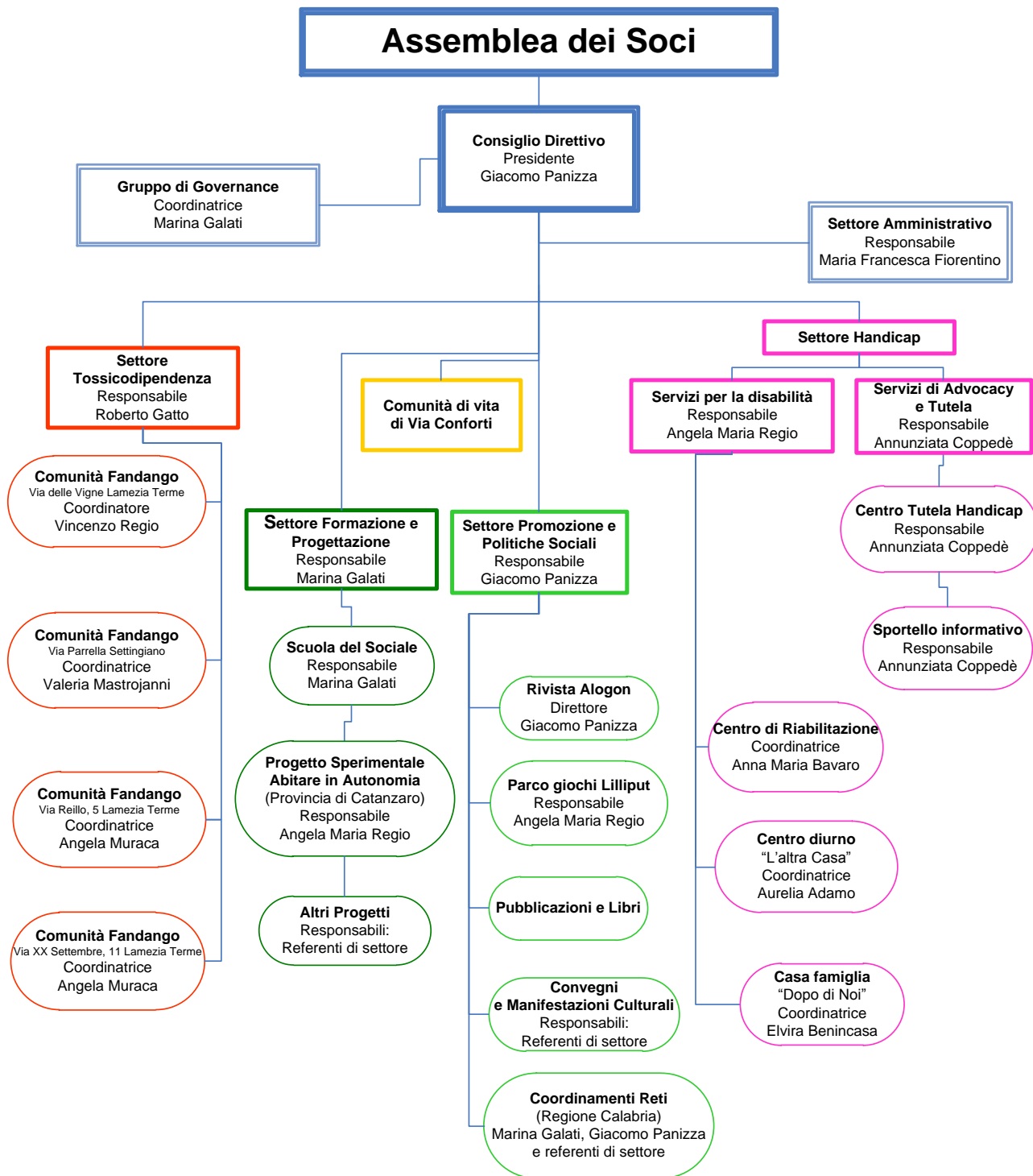
organigramma e matrice delle responsabilità

Nome	Ruolo	Compiti interni	A chi da conto	Incarichi esterni
Giacomo Panizza	Rappresentante legale	Garantisce le linee di indirizzo della CPS; cura i rapporti con reti di organizzazioni; cura la produzione culturale; dirige la rivista Alogon.	Assemblea	Presidente CNCA Calabria - Membro Consiglio Nazionale CNCA - Co-direttore Caritas diocesana Lamezia - Membro commissione politiche sociali Caritas Nazionale - Parroco di Ievoli - Vari incarichi diocesi - Membro Forum TS Calabria - Docente Unical - Membro Impresa a rete - Direttivo ALA (Ass. Antiracket Lamezia) - Direttivo Coop. Soc. Il Delta - Fondatore Associazione R-evolution Legalità - Coordinatore amministratori di Sostegno Serra D'Aiello - Socio Associazione di volontariato Walking Together
Marina Galati	Coordinatrice gruppo di Governance	Convoca e coordina gli incontri di governance; presta assistenza e supporto ai processi organizzativi interni; sovraintende la programmazione economica dell'organizzazione.	Assemblea	Presidente cooperativa Sociale Ciarapani - Responsabile agenzia di Formazione CNCA - Docente UNICAL - Coordinatrice C-Gres - Membro Associazione Walking Together - Socia Coop. Soc. Il Delta e membro del Direttivo Coop. Soc. Le Agricole Vice presidente Federsolidarietà Calabria
	Direttrice Scuola del Sociale	Elabora le linee di indirizzo; cura la progettazione, la formazione e la ricerca sociale.	CdA	
	Presidente collegio dei Sindaci	Controlla il Bilancio economico dell'associazione Comunità Progetto Sud.	Assemblea	
Roberto Gatto	Responsabile area Dipendenze ed AIDS	Responsabile Programma Comunità Terapeutica Fandango; coordina Equipè Comunità Terapeutica Fandango; cura la progettazione area dipendenza ed AIDS; cura i Rapporti contrattuali con ASP (su delega del Presidente).	CdA e Gruppo di Governance	Presidente Coop. soc. Il Delta - Membro CDA Coop. Soc. Ciarapani - Membro Direttivo Associazione In direzione Ostinata e Contraria - Presidente consorzio CLASS (Consorzio Lavoro assistenza servizi sociali) - Vice presidente CREA Calabria (consorzio regionale enti Ausiliari) - Referente area Dipendenze CNCA Calabria - Membro Associazione Intese (Famiglie ed operatori Psichiatria) - Socio Fondatore R-evolution Legalità- Coordinatore Tavolo Dipendenze Piano di Zona Lamezia Terme
	Coordinatore Iniziative Psichiatria	Cura i rapporti con il CSM; coordina gli operatori ed i volontari; tiene i rapporti con gruppi CNCA; e con gruppo progettazione iniziative sulla psichiatria.		



Nome	Ruolo	Compiti interni	A chi da conto	Incarichi esterni
Maria Francesca Fiorentino	Responsabile area amministrativa	Si occupa del funzionamento economico e finanziario dell'Ente; cura i rapporti Amministrativi esterni con gli Enti pubblici e privati con cui l'Ente ha rapporti contrattualizzati; cura la Progettazione Economica e Finanziaria di Servizi e Progetti.	CdA e Gruppo di Governance	Presidente dell'Associazione Mago Merlino - Membro Associazione Walking Together - Socia Coop. soc. Il Delta - membro del Direttivo Coop. Soc. Le Agricole - Membro Direttivo Associazione In direzione Ostinata e Contraria - Membro del Consiglio del consorzio CLASS (Consorzio Lavoro assistenza servizi sociali) - Membro del consiglio Direttivo dell'Associazione La Strada - Membro del GIT Calabria di Banca Etica
Angela Maria Regio	Responsabile area servizi socio-sanitari per persone disabili	Responsabile del Centro di Riabilitazione dell'Associazione; responsabile del Servizio socio assistenziale L'Altra Casa; referente dell'Associazione per la Casa famiglia Dopo di Noi; responsabile delle convivenze per il Progetto Abitare in Autonomia; Responsabile dei servizi di aiuto alla persona; delegata dal presidente per i rapporti contrattuali con l'ASP; Responsabile della Formazione del Servizio Civile dell'Associazione; Resp. Parco Giochi Lilliput (elabora e organizza le attività annuali di prevenzione).	CdA e Gruppo di Governance	Vice Presidente della Comunità di Capodarco Nazionale - Rappresentante FOAI nazionale e regionale - Vice presidente associazione INDIOC - Socia Coop. soc. Il Delta - Responsabile del progetto nazionale Il Gioco - Rappresentante dell'Associazione ai tavoli locali per i piani di zona - Referente per Parco Giochi Lilliput
Emma Leone	Membro del CdA	Cura l'aspetto informativo e la rassegna stampa della Associazione; coordina operativamente i volontari della Comunità di vita di via Conforti; tiene rapporti con i gruppi del territorio Calabrese sui temi della legalità e della pace. Gestisce la cassa comune della MAG	CdA e Gruppo di Governance	Presidente dell'Associazione di Volontariato R-Evolution Legalità – Socio fondatore coordinamento regionale Alogon – Socio Associazione Mago Merlino - Socio Associazione di volontariato Walking Together
Giuseppe Rozzoni	Membro del CdA e Responsabile Servizio Civile	Cura i rapporti con la Comunità di Capodarco per la gestione del Servizio Civile e ne cura localmente gli aspetti amministrativi; cura la gestione amministrativa e di segreteria per l'Associazione e per le Cooperative "Il Delta" e "Ciarapani".	CdA e Gruppo di Governance	Tesoriere dell'Associazione di Volontariato R-Evolution Legalità - Coordinatore del Comitato dei garanti dell'Associazione MAG-CPS - Socio fondatore Associazione "In direzione ostinata e contraria" - Membro Ass. "La Strada" - Referente progetto microcredito con il comune di Lamezia Terme e Banca Etica
Anna Maria Bavaro		Cura i rapporti tra equipe e direzione; coordina attività e tempo degli operatori; cura e gestisce la qualità del servizio.	CdA e Gruppo di Governance Direzione CdR	Coordinatrice servizio C.d.R. e Responsabile Qualità – Socio fondatore Associazione "In direzione ostinata e contraria" – socio fondatore Associazione Mago Merlino
Vincenzo Regio		Responsabile Sede Operativa Via Delle Vigne Comunità Terapeutica Fandango; si occupa anche della fase del reinserimento sociale; cura la prevenzione con un programma specifico nelle scuole.	CdA e Gruppo di Governance	Vice Presidente Coop. Soc. Il Delta

scheda 10: Organigramma dell'Associazione per settori e servizi



4.2 Le politiche

4.2.1 La politica sociale

La politica sociale si occupa della dimensione sociale del vissuto delle persone e dei diritti di cittadinanza. Spesso le persone che incrociamo arrivano con dei vissuti appesantiti e bloccati che non fanno intravedere vie d'uscita. In questi casi, oltre alla risposta offerta e alla pretesa che le Amministrazioni pubbliche svolgano bene il loro ruolo (e i servizi che realizzano), c'è bisogno di un accompagnamento che definiamo pedagogico, cioè di una relazione di aiuto che faccia sì che la persona o il gruppo che viene aiutato cresca nella propria autonomia, fino al punto da diventare capace di fare a meno di quell'aiuto.

E' il **concetto di empowerment** sul quale punta il nostro intervento sociale: dare una mano affinché si acquisisca la capacità, e quindi il potere, di divenire protagonisti primari della propria vita e dei cambiamenti ad essa necessari.

Accanto a questo percorso, la comunità innesca **meccanismi di politicizzazione**, opera cioè in maniera che la situazione di bisogno per cui si sta impegnando diventi paradigma di altre condizioni simili. Questo costituisce una leva strategica per promuovere interventi di sistema, per interrogare e interrogarsi sulle possibili soluzioni, per assumersi collettivamente responsabilità sociali.

La Comunità Progetto Sud agisce la sua politica sociale promuovendo:

- **la cura dei diritti, della legalità e della coesione sociale:** quel tipo di legalità che coinvolga la popolazione e responsabilizzi le istituzioni, e quel tipo di coesione sociale che sia socializzante, includente e non contraria al bene comune;
- **l'inclusione sociale:** che non è semplicemente l'integrare all'interno di un contesto già dato chi vive ai margini, ma prendere atto delle diversità esistenti tra gli esseri umani e farne motivo continuo di rivisitazione del vivere sociale, delle strutture e delle organizzazioni che poniamo in essere, delle politiche e delle culture che le sostengono;
- **la promozione delle comunità territoriali:** progettare dal basso, socializzare e democratizzare i territori, ribellarsi a chi occupa spazi e diritti, rifiutando l'illegalità. Riteniamo ci sia bisogno di interventi diversificati che si rafforzino spingendosi oltre quelli ritenuti strettamente sociali, dando maggior consistenza anche ad altri settori: quali la protezione civile, l'ambiente e l'energia, i beni culturali, gli stili di vita orientati alla decrescita dei consumi, la cittadinanza partecipata, l'educazione a pratiche civiche costruttive di comunità locali (tra le quali la solidarietà, la condivisione e l'accoglienza).

4.2.2 La politica delle risorse umane

La politica delle risorse umane si riferisce all'attenzione e al sostegno nei confronti di tutte le persone che lavorano e collaborano con l'Associazione. Un'organizzazione nata sotto la spinta di idealità forti ha bisogno di operatori che, qualsiasi ruolo ricoprano, diventino **portatori di istanze di giustizia, solidarietà e partecipazione**: operatori appassionati, qualificati e preparati.

Per accompagnare questa crescita la Comunità Progetto Sud promuove:

- **la formazione continua**, di tipo etico-valoriale, professionale-manageriale, politico-culturale, svolta sia individualmente che in gruppo. Non crediamo ai tecnicismi avulsi dai contesti politici, economici, culturali nei quali sono inseriti. Scommettiamo insieme sulla possibilità di coniugare efficacemente professionalità e attenzione alla persona, metodiche acquisite e continua ricerca, consolidamento di pratiche sperimentate e innovazione.
- **la valorizzazione di singoli**, attraverso l'affidamento di compiti per la sperimentazione personale e l'attribuzione di specifiche responsabilità. Crediamo sia importante che ciò avvenga facilitando la crescita di ogni operatore perchè possa sentirsi non solo parte del gruppo, ma anche come un nuovo "iniziatore";
- **il riconoscimento e il rispetto dei diritti dei lavoratori** attraverso l'applicazione corretta dei contratti nazionali del lavoro e l'impegno dell'Ente ad assolvere puntualmente al pagamento dello stipendio.

Nel 2010 nasce il gruppo "Collage", costituito dai coordinatori dei servizi, con la finalità di creare uno spazio di confronto e di sostegno rispetto al ruolo. Il gruppo è moderato da Marina Galati e si incontra a cadenza mensile.

Scheda 11

gli operatori dell'Associazione Comunità Progetto Sud (anno 2010)

operatori per sesso

sesso	dipendenti		collaboratori		totale operatori	
	v.a	%	v.a	%	v.a	%
maschi	13	33,33	22	44,90	35	39,77
femmine	26	66,67	27	55,10	53	60,23
totale	39	100,00	49	100,00	88	100,00

operatori per tipologia contrattuale

tipologia contrattuale	v.a.	%	
Dipendenti	a tempo indeterminato	39	44,32
	<i>a tempo indet. full time</i>	31	35,23
	<i>a tempo indet. part time</i>	8	9,09
	a tempo determinato	0	0,00
	tot. dipendenti	39	44,32
Collaboratori	a progetto	18	20,45
	occasionali	22	25,00
	a prestazione professionale	9	10,23
	tot. collaboratori	49	55,68
totale operatori (dip. e coll.)	88	100,00	

dipendenti: altri dati di sintesi

altri dati: solo dipendenti	<i>v.a.</i>
età media	46.09
anzianità di servizio media	7,56
monte ore totale di lavoro nell'anno ¹⁰	48.375
ore di assenza per malattia	229
ore di assenza per maternità	363
ore di assenza non retribuite nell'anno	-
ore di ferie godute nell'anno	1.060
ore di formazione continua	884
nuovi operatori 2009	6
dimissioni nel 2009	0

i volontari dell'Associazione Comunità Progetto Sud (anno 2010)

altre risorse umane	<i>v.a.</i>
volontari ¹¹	7
volontari in serv. Civile	
totale volontari	23
tirocinanti/stagisti	3

totale ore annuali volontari	5.700
totale ore annuali vol. servizio civile	

4.2.3 La politica della qualità

Il concetto di qualità parte essenzialmente dalla ricerca di coerenza tra il fine giuridico e istituzionale per il quale il servizio esiste e l'offerta realmente erogata.

Talvolta si ha la percezione che l'erogazione di servizi da parte delle amministrazioni pubbliche sia orientata più dalla necessità di allocare risorse che dalla volontà di dare risposta ai bisogni sociali. In questo modo l'utente non solo è privato del suo ruolo di attore principale nel sistema dei servizi sociali, ma vede disattesi i suoi diritti di cittadino. Non di rado vi è pure la difficoltà a superare logiche individualistiche e familistiche, che impediscono di percepire il bisogno del singolo in chiave collettiva e democratica e quindi di esercitare funzioni di cittadinanza attiva.

Inoltre si nota la scarsissima fiducia nell'equità e nella giustizia delle amministrazioni: in questa assenza di regole chiare e trasparenti il cittadino/utente è privo dei riferimenti indispensabili per orientare il proprio agire e per chiedere conto di quello degli altri.

¹⁰ Il dato fornito si riferisce alle ore effettive svolte.

¹¹ Il riferimento è ai volontari interni.

Le esperienze fatte dimostrano che laddove esiste realmente un sistema di qualità riscontrabile e riconosciuto, gli utenti non solo ne percepiscono gli effetti, ma sono anche più disponibili a contribuire al suo miglioramento.

La Comunità Progetto Sud persegue la sua politica della qualità attraverso:

- l'adozione della Carta dei Servizi per le attività accreditate con gli enti pubblici;
- la redazione dei bilanci sociali di settore e del bilancio sociale generale di ente;
- la certificazione di qualità ISO 9001 dei suoi servizi accreditati;
- la sua collocazione e connotazione all'interno del sistema dei servizi sociosanitari, locali, regionali e nazionali, e la sinergia con le realtà familiari e associative, con cui collabora in un assiduo e convinto lavoro di rete.

4.2.4 La politica della comunicazione

Per politica della comunicazione intendiamo quel “dire dentro” e “dire fuori” necessario perché il gruppo acquisti “significanza”. Un gruppo non può non dire dentro se stesso. Ma non può non dire qualcosa anche al di fuori. Vi è un gioco di sguardi tra chi guarda il gruppo (altri gruppi, organizzazioni, ecc.) e il gruppo stesso. E vi è un mutamento, un adeguamento, un'influenza che il gruppo governa oppure subisce. In questo gioco di sguardi, storico e concreto, il gruppo elabora e rielabora significati, rivede la sua memoria; mette in gioco la trasmissione dei suoi valori e mette a confronto i significati che esso stesso ha “prodotto”.

Per comunicazione non intendiamo tanto l'aspetto del marketing quanto la dimensione ideale, culturale, del significato dei progetti/servizi che l'Associazione promuove. In questo senso comunicare è saper raccontare non solo e non tanto ciò che di buono si fa, quanto il significato di queste realizzazioni. **Comunicare è quindi fare cultura** e fare cultura in, per e con una specifica comunità territoriale. Tenendo conto della caratterizzazione dell'Associazione come gruppo politico-culturale, tale aspetto culturale e politico assume particolare rilievo.

Ciò che caratterizza la Comunità Progetto Sud, anche nel panorama nazionale, è **offrire spazi di parola alle persone che vivono una condizione di disagio rendendole protagoniste attive di comunicazione**. Il tentativo è di rendere questa peculiarità patrimonio comune, anche in termini di competenze, all'interno dell'organizzazione, ma anche all'esterno. E' questo il modo più tipico di fare advocacy sperimentato in questi anni.

L'obiettivo generale è far sì che **la comunicazione diventi un'area di azione più strutturata** dell'Associazione in grado di mobilitare un impegno sistematico, continuo, diffuso a tutta l'organizzazione, più professionale, in questa funzione che, anche all'interno delle organizzazioni di terzo settore, si rivela sempre più cruciale. Attivando una specifica *area Comunicazione*, trasversale alle organizzazioni e ai servizi che fanno parte della Comunità, area al cui interno funzioneranno in modo sinergico e coordinato una serie di strumenti di comunicazione già esistenti o da avviare.

La Comunità Progetto Sud promuove la sua politica della comunicazione attraverso:

- un piano di comunicazione e un'equipe di comunicazione: due nuovi strumenti attivati nel 2009
- gli eventi formativi interni sulla comunicazione e la scrittura professionale, condotti con metodologie attive e partecipate;
- l'elaborazione del bilancio sociale annuale;
- la produzione di audiovisivi per veicolare in immagini-suoni-parole le idee e valori, all'interno (es. nuovi operatori) e all'esterno;
- la rivista trimestrale Alogon;
- il sito internet, in fase di riprogettazione;
- comunicati stampa e articoli su giornali locali, regionali e nazionali;
- partecipazione a dibattiti/interviste radiofoniche e televisive;
- la promozione di eventi culturali quali convegni, seminari, feste pubbliche;
- l'elaborazione di report e relazioni delle singole attività, ad uso interno o esterno.

Nelle schede seguenti presentiamo un prospetto dell'attività svolta in questa direzione dall'Associazione durante l'anno 2010.

Scheda 12

Area comunicazione: principali attività realizzate anno 2010

<i>attività</i>	<i>periodo</i>	<i>note</i>
Incontro di Equipe Comunicazione con cadenza quindicinale	tutto il 2010	
Incontro dei responsabili e coordinatori dei servizi ed attività	12/01/2010	
Preparazione nuovi strumenti di raccolta dati per il bilancio sociale 2009: scheda rete progetti	22/01/2010	
Incontro dei responsabili e coordinatori dei servizi ed attività	16/04/2010	
Incontro equipe per primo assemblaggio B.S. 2009	22/06/2010	
Pubblicazione Bilancio Sociale 2009	30/06/2010	
Formazione per la gestione del sito Comunità Progetto Sud	29/11/2010	
Formazione per la gestione del sito Comunità Progetto Sud	19/11/2010	
<i>vedi schede successive su informazione sociale e convegni/eventi culturali.</i>		

**Area comunicazione: informazione sociale
anno 2010**

sito
N° 22.978 contatti sul sito della Comunità Progetto Sud nell'anno 2010

articoli su rivista Alogon				
<i>TITOLO</i>	<i>ARGOMENTO</i>	<i>DATA E N.</i>	<i>AUTORI</i>	<i>NOTE</i>
Le persone, la loro famiglia, la società	Famiglie bisognose, abbandonate dai servizi sociali	1° trimestre 2010 (n. 85)	Giacomo Panizza	
Percorrendo il sentiero della vita	Il mondo della disabilità	1° trimestre 2010 (n. 85)	Elvira Benincasa	
Aspetti educativi del servizio civile	Servizio civile Caritas	2° trimestre 2010 (n. 86)	Giacomo Panizza	
Scene urbane	"Giustizia minorile"	2° trimestre 2010 (n. 86)	Marina Galati	Seminari o
Persone con disabilità in Calabria	Politiche di inclusione sociale	2° trimestre 2010 (n. 86)	Nunzia Coppedè	
Educati, educatissimi	Educazione della 'ndrangheta	2° trimestre 2010 (n. 86)	Giacomo Panizza	

articoli pubblicati su altre riviste o volumi				
<i>AUTORE E TITOLO</i>	<i>ARGOMENTO</i>	<i>DATA</i>	<i>TESTATA</i>	<i>NOTE</i>
Panizza: "Gli stagionali non sono manovalanza della 'ndrangheta"	Rivolta degli immigrati a Rosarno	11/01/2010	Redattore Sociale	1
Seminario: "Alla ricerca della Calabria quotidiana"	Indicare metodi e strumenti per una corretta rappresentazione della Calabria	13/05/2010	Redattore Sociale	1
Scorta civica: sit-in a sostegno di magistrati e forze dell'ordine	Manifestazione pacifica a Lamezia Terme	28/05/2010	Redattore Sociale	1
Don Panizza: "Antistato rovina Calabria"	Giornalisti minacciati	21/09/2010	Redattore Sociale	1
Don Panizza: un "emigrante alla rovescia" a "Vieni via con me"	Testimonianza	23/11/2010	Redattore Sociale	1
Lamezia Terme: pene commutate in lavori di pubblica utilità	Convenzione stipulata tra Magistratura, Comune e Comunità Progetto Sud	03/12/2010	Redattore Sociale	1

articoli pubblicati su quotidiani				
<i>TITOLO</i>	<i>ARGOMENTO</i>	<i>DATA</i>	<i>TESTATA</i>	<i>NOTE</i>
Bimbi sieropositivi in Uganda Marina Galati va in missione [a cura di Marina Galati]	L'eponente della "Comunità Progetto Sud" a Kampala	23/04/2010	Gazzetta del Sud, Calabria Ora	2
Convegno "C'è un rapporto tra chiesa e mafia?" [a cura di Giacomo Panizza]	Criminalità organizzata nel mezzogiorno	01/05/2010	Gazzetta del Sud	1

Maffia; Non si celebrino i funerali ai mafiosi [a cura di Giacomo Panizza]	Criminalità organizzata nel mezzogiorno	06/05/2010	Gazzetta del Sud, Il Quotidiano	2
Scuola di dottrina sociale della Chiesa [a cura di Giacomo Panizza]	Convegno "Immigrazione, stasera un incontro con il direttore generale di Migrantes"	07/05/2010	Gazzetta del Sud, Calabria Ora	2
Seminario: "Alla ricerca della Calabria quotidiana" [a cura di Giacomo Panizza]	Indicare metodi e strumenti per una corretta rappresentazione della Calabria	13/05/2010	Gazzetta del Sud	1
Seminario: "La storia quotidiana raccontata nelle aule" [a cura di Giacomo Panizza e Marina Galati]	Formazione "24 ore in Calabria". Alla ricerca della Calabria	16/05/2010	Gazzetta del Sud	1
Storie di territori e diritti umani [a cura di Nunzia Coppedè]	Campo Alogon	18/05/2010	Gazzetta del Sud	1
Vitello e Spadaro parlano ai giovani [a cura di Emma Leone]	Manifestazione a sostegno dei magistrati lametini	30/05/2010	Gazzetta del Sud	1
Vicini ai rifugiati politici [a cura di Carlo Leone]	Promozione evento "rifugiati politici"	16/06/2010	Calabria Ora	1
Gli immigrati sono sempre più numerosi e anche i clandestini [a cura di Giacomo Panizza]	Promozione evento "rifugiati politici"	18/06/2010	Gazzetta del Sud, Calabria ora, il Quotidiano	3
Rifugiati, la Calabria si interroga [a cura di Carlo Leone]	Promozione evento "rifugiati politici"	19/06/2010	Il Quotidiano	1
Il film di Wenders a palazzo Nicotera [a cura di Carlo Leone]	Evento "rifugiati politici"	20/06/2010	Gazzetta del Sud	1
Ecco la Calabria che accoglie [a cura di Carlo Leone]	Evento "rifugiati politici"	21/06/2010	Il Quotidiano, Gazzetta del Sud, Calabria Ora	3
Le voci dei "rifugiati lametini" [a cura di Carlo Leone]	Testimonianza di alcuni rifugiati	23/06/2010	Calabria Ora	1
Ragazzi Rom parleranno d'integrazione a Torino [a cura di Marina Galati]	Integrazione dei giovani migranti di seconda generazione	30/06/2010	Gazzetta del Sud, Il Quotidiano, Calabria Ora	3
L'educazione dei giovani con i film. A settembre partono le proiezioni [a cura di Emma Leone]	Nell'ambito del progetto "Pensieri liberi"	03/08/2010	Gazzetta del Sud	1
Gruppi emergenti in concerto [a cura di Angela Regio]	Parco gioco "Lilliput	20/08/2010	Gazzetta del Sud	1
"Gossace" è lotta alla povertà [a cura di Marina Galati]	L'impegno in africa dell'ass. Walking Together	31/08/2010	Calabria Ora	1
Come orientarsi al bene comune in Calabria [a cura di Giacomo Panizza]	Seminario in preparazione alla settimana sociale dei cattolici	05/09/2010	Gazzetta del Sud	1
Spesso i giovani emarginati diventano manovrati dalla 'ndrangheta del racket [a cura di Giacomo Panizza]	Dispersione scolastica	07/09/2010	Gazzetta del Sud, Il Quotidiano	2

La Caritas seleziona 4 persone per il servizio civile [a cura di Giacomo Panizza]	Esperienza di volontariato rivolto ai giovani dai 18 ai 28 anni	10/09/2010	Gazzetta del Sul, Il Quotidiano, Calabria Ora	3
Settimana sociale dei cattolici, partono i lavori preparatori [a cura di Giacomo Panizza]	Documento discusso ed elaborato al seminario organizzato dal CNCA, Libera, R-Evolution Legalità, S. Pancrazio, Movi, Fondazione Lanzino, Consorzio CLASS, Banca Etica, Caritas, Coordinamento regionale Alogon	18/09/2010	Gazzetta del Sud	1
Conoscere per condividere. E' l'esperienza della Caritas [a cura di Giacomo Panizza]	Educare alla convivenza civile	18/09/2010	Gazzetta del Sud	1
C.N.C.A. seleziona 4 volontari per il progetto in Uganda [a cura di Marina Galati]	Servizio civile internazionale	02/10/2010	Calabria Ora, Il Quotidiano	2
Cresce la violenza fra i muri di casa [a cura di Francesca Fiorentino]	Centro di assistenza antiviolenza	08/10/2010	Gazzetta del Sud	1
Don Giacomo e Speranza alla carovana dei briganti migranti [a cura di Giacomo Panizza]	Rilanciare progetti di unità	10/10/2010	Il Quotidiano, Gazzetta del Sud	2
Briganti e migranti alla volta di Teano [a cura di Giacomo Panizza]	Intellettuali e politici del Sud sul luogo della stretta di mano	13/10/2010	Il Quotidiano	1
"Progetto Sud" dall'aiuto ai disabili è nato uno stile di fare comunità [a cura di Giacomo Panizza]	Impegno nel territorio	14/10/2010	Avvenire	1
La carovana dei briganti migranti accolta dalla comunità lametina [a cura di Giacomo Panizza]	Accoglienza	17/10/2010	Gazzetta del Sud	1
Libri e migranti a Lamezia [a cura di Carlo Leone]	SPRAR casa accoglienza	23/10/2010	Calabria Ora	1
Educazione in crisi. Tra genitori e figli un difficile rapporto [a cura di Emma Leone]	Convegno sulla pedagogia	27/10/2010	Gazzetta del Sud	1
Conferenza stampa [a cura di Marina Galati]	Furto a cooperativa sociale "Le Agricole"	05/11/2010	Il Quotidiano, Gazzetta del Sud, Calabria ora	3
Panizza: questo sud mi piace	Rai 3 "Vieni via con me"	24/11/2010	Gazzetta del Sud, Calabria ora, Il Lametino	3
Aids, si canta in Piazza Mercato per la difesa dei diritti dei malati [a cura di Nicola Emanuele]	Hiv, giornata di sensibilizzazione	01/12/2010	Gazzetta del Sud	1
Don Panizza: dignità, compostezza e solidarietà dimostrata dai lametini	Comunicato delle Agenzie di Mediazione Culturale. Lutto cittadino per la morte dei ciclisti	08/12/2010	Gazzetta del Sud	1
Come uscire dall'illegalità [a cura di Marina Galati]	Formazione a venti Rom su "attestato di responsabilità tecnico" per la gestione dei rifiuti	18/12/2010	Gazzetta del Sud	1
Piatti esotici e prelibatezze locali alla festa interculturale dei rifugiati [a cura di Carlo Leone]	Festa rifugiati politici	31/12/2010	Gazzetta del Sud, Calabria Ora	2

interventi radio-televisivi

<i>TIPO ED EMITTENTE</i>	<i>ARGOMENTO</i>	<i>DATA</i>	<i>INTERVISTATI</i>	<i>NOTE</i>
Intervista su Tv 2000	Solidarietà internazionale	26/04/2010	Marina Galati	
Intervista su Radio 2	Caritas convegno nazionale	02/05/2010	Giacomo Panizza	
Presentazione del libro in onda su SM tv " I preti e i mafiosi"	Mafia	10/05/2010	Giacomo Panizza	Relatore
Convegno organizzato da Fidapa di Cosenza "Rispetto e solidarietà" servizio su Rai 3	Rispetto diritto di tutti la solidarietà un dovere	18/05/2010	Giacomo Panizza	Intervento
Intervista su Tv 2000	Storie di vita "Donne di Calabria"	18/10/2010	Emma Leone	
Intervista su Rai 3	Volontariato	10/11/2010	Giacomo Panizza	
Trasmissione "Vieni via con me"	Le cose belle della Calabria	22/11/2010	Giacomo Panizza	Testimonianza



Scheda 14

Area comunicazione: convegni ed eventi culturali
anno 2010

TITOLO	ARGOMENTO	DATA		NOTE
Fandango in maschera	Festa di Carnevale	26/01/2010	Comunità terapeutica Fandango	
Progetto S.P.R.A.R.	Festa anniversario 1° anno di attività	27/03/2010	Comunità Progetto Sud, Delta coop. sociale, ARCI Lamezia, coop. In Rete, coop. Integrazioni Calabria, Mago Merlino, Comune di Lamezia T.	Festa conviviale
Convegno organizzato dal Centro Tutela e Diritti. "C'è un rapporto tra chiesa e mafia?"	"I preti mafiosi – storie di rapporti tra mafia e chiesa cattolica"	04/05/2010	Comunità Progetto Sud	Intervento di Giacomo Panizza
"Progetto 24 ore in Calabria" alla ricerca della Calabria Quotidiana	Progetto formativo per le scuole	13 – 14 – 15 maggio 2010	Comunità Progetto Sud, Fandango	Seminario di formazione e sperimentazione
Convegno organizzato da Fidapa di Cosenza "Rispetto e solidarietà"	Rispetto diritto di tutti la solidarietà un dovere	10/05/2010	Comunità Progetto Sud	Intervento di Giacomo Panizza
Scorta civica: sit-in a sostegno di magistrati e forze dell'ordine	Manifestazione pacifica a Lamezia	28/05/2010	Comunità Progetto Sud, R-Evolution Legalità, coop Il Delta	Partecipazione
Festa dei rifugiati	Accoglienza immigrati	21/06/2010	S.P.R.A.R.	Manifestazione
"E io ci sto"	Politiche e pratiche per l'integrazione dei giovani migranti di seconda generazione	01 – 02 luglio 2010	C.N.C.A. Nazionale e Ministero del lavoro e delle politiche sociali	Convegno a Torino intervento di Marina Galati
Una serata di musica e riflessioni sulle tossicodipendenze	"Suono ma non mi stono" giornata di sensibilizzazione	03/07/2010	Comunità Progetto Sud, Delta coop. sociale, C.N.C.A. Calabria, Comune di Tiriolo	Manifestazione
Music Fest 2	Spazio dedicato ai giovani emergenti	20/08/2010	Comunità Progetto Sud	Concerto
Convegno per insegnanti organizzato dall'Ass. La Strada	La scuola e gli ultimi della classe	06/09/2010	Comunità Progetto Sud	Moderatore Giacomo Panizza
Dall'emergenza alla quotidianità	Progetto che si occupa di 13 persone che hanno rifiutato lo sgombero dell' ist. Papa Giovanni XXIII	07/09/2010	C.L.A.S.S. (Consorzio Lavoro Autonomie e Servizi Sociali), Il Delta coop. sociale	Convegno

Parole-chiave "Per orientarsi al bene comune in Calabria"	Studio sui temi della 46° settimana sociale dei cattolici	08 – 09 settembre 2010	C.N.C.A. nazionale, ass. Libera, ass. R-Evolution Legalità, ass. San Pancrazio, delegazione regionale Caritas Calabria	Seminario
"Impariamo a so-stare nei conflitti"	Tecniche interattive per costruire legami significativi	09 – 10 settembre 2010	Comunità Progetto Sud	Primo laboratorio rivolto a giovani tra i 18 e i 28 anni
Cineforum "Pensieri liberi"	Spazio di confronto e discussione	Dal 14 settembre 2010 al 12 aprile 2011	Comunità Progetto Sud	Appuntamento mensile
Mattanza gruppo popolare calabrese	Concerto di solidarietà	19/09/2010	Comunità Progetto Sud, ass. Walking Together	Concerto
"Impariamo a crescere"	Strumenti per la gestione dei passaggi di vita	18 – 19 ottobre 2010	Comunità Progetto Sud	Secondo laboratorio rivolto ai giovani tra i 18 e i 28 anni
Incontro a Teano	Un patto tra generi e generazioni	23/10/2010	Comunità Progetto Sud	Moderatore Giacomo Panizza
Chi ha paura della pedagogia?	Metodologia educativa per la crescita e la formazione della persona	30/10/2010	Ass. R-Evolution Legalità, Comunità Progetto Sud,	Incontro – dibattito Intervento di Giacomo Panizza
1° dicembre LILA live	Giornata mondiale contro l'aids	01/12/2010	LILA Calabria, Comunità Progetto Sud, Delta coop. sociale, ASP ambito territoriale Lamezia T., Sert Lamezia T., U.O. Alcolologia, U.O. Educazione Sanitaria, Comune di Lamezia T.	Manifestazione
Il terzo settore, soggetto della comunità che si organizza	Beni comuni, bisogni e beni sociali	10 – 11 dicembre 2010	F.Q.T.S. Calabria (Fondazione dei Quadri del Terzo Settore)	2° seminario regionale
Presentazione libro: "Mafia export". Salvatore Magarò presidente commissione contro il fenomeno mafia	Antimafia sociale per sconfiggere le cosche	27/12/2010	Comunità Progetto Sud	Intervento di Giacomo Panizza
Progetto S.P.R.A.R	Festa interculturale dei rifugiati	28/12/2010	Comunità Progetto Sud, Delta coop. sociale, ARCI Lamezia, coop. In Rete, coop. Integrazioni Calabria, Mago Merlino, Comune di Lamezia Terme	Inno all'integrazione

4.2.5 La politica delle reti

Per politica delle reti si intende: da una parte, la promozione e la costruzione di reti sociali locali, regionali, nazionali, europee e internazionali finalizzate alla collaborazione, alla sperimentazione di patti di collaborazione, con istituzioni, organizzazioni sociali ed economiche e agenzie educative; dall'altra, l'ideazione e la proposizione di iniziative e percorsi di democrazia sociale.

La Comunità Progetto Sud attua questa sua politica:

- **a livello locale**, attraverso la partecipazione ai tavoli tematici e di co-progettazione con le istituzioni e altri gruppi del sociale; con il GRES; con la Caritas diocesana di Lamezia¹²;
- **a livello regionale**: con attività di promozione e formazione del terzo settore, con un ruolo di "consulente" e interlocutore critico del governo regionale; con la partecipazione al Forum del Terzo Settore regionale; con la propria MAG (Mutua Autogestione) attraverso la quale è membro del Centro Servizi di Volontariato provinciale; con il consorzio CLASS; con il coordinamento regionale Alogon; con il CREA Calabria; con il coordinamento dei centri di riabilitazione; con il Forum Diritti dei minori;
- **a livello nazionale** con l'appartenenza ad alcune grandi reti: la Comunità di Capodarco, il CNCA (Coordinamento Nazionale delle Comunità di Accoglienza) ed Impresa a Rete, per le quali è referente regionale e prende parte attiva alla gestione nazionale (alcuni soci dell'Ass. Comunità Progetto Sud svolgono ruoli di livello nazionale); con la FISH; con Banca Etica; con la FOAI; con Reti meridiane;
- **a livello internazionale**, con l'EAPN-Cilap (rete europea di lotta alla povertà); la CiCa (Coordinamento internazionale della Comunità di Capodarco); DPI (Rete internazionale delle persone disabili); i progetti internazionali del CNCA.

Nelle pagine successive presentiamo **tre schede relative al lavoro di rete** in cui l'associazione Comunità Progetto Sud si è impegnata:

- la prima relativa alle *reti di organizzazioni* (in senso stretto) all'interno delle quali è attivamente inserita e partecipa;
- la seconda riguardante le singole organizzazioni con le quali attualmente ha instaurato rapporti di fattiva collaborazione;
- la terza delinea la rete creata dai progetti che coinvolgono a vario titolo l'Associazione (come promotore e/o gestore o partner).

Per il consistente e particolare lavoro di rete, inteso come promozione della nascita di nuove organizzazioni, che è stato svolto, si rimanda al paragrafo 2.1.1 (*Attività di promozione di organizzazioni*) e alle due schede con la mappa e l'elenco delle organizzazioni promosse dalla stessa Associazione negli anni.

¹² Nell'anno 2010 una dipendente dell'Ass. Comunità Progetto Sud (Isabella Saraceni) ha impegnato una parte consistente del suo orario di servizio a favore della Caritas Diocesana di Lamezia, secondo la tabella sotto riportata.

<i>ambiti</i>	<i>ore dedicate</i>	<i>totale annuale ore</i>
SEGRETERIA	5 ore settimanali in media	ca. 260 ore
PROGETTAZIONE (elaborazione dei progetti)		
- SERVIZIO CIVILE	- 30 ore annuali	50 ore
- PROGETTI 8 X MILLE	- 20 ore annuali	
FORMAZIONE SERVIZIO CIVILE E STAFF CARITAS	150 ore annuali	150 ore
TUTORAGGIO SERVIZIO CIVILE	10 ore settimanali in media	520 ore
TOTALE ORE ANNUALI DEDICATE:		ca. 980 ore

4.2.5.1 Rete dell'Associazione Comunità Progetto Sud

Scheda 15

A) Reti di organizzazioni di cui l' Ass. CPS fa parte

nome della rete alla quale la CPS partecipa	campo di intervento	n° di org.ni componenti la rete
---	---------------------	---------------------------------

Livello DISTRETTUALE 3 reti

GRES (Coordinamento per la governance della rete e dei servizi)	Politiche sociali - Governance dei gruppi e servizi di Lamezia Terme	Differenti gruppi del Terzo Settore
Tavolo tematico Piano di zona sperimentale	Politiche sociali	Varie associazioni, Coop., Istituzioni pubbliche e private del Terzo settore
Progetto microcredito	Finanza etica	Comune di Lamezia T.; Banca Etica; Varie associazioni, Coop., Istituzioni pubbliche e private del Terzo settore, enti ecclesiali.

Livello PROVINCIALE 1 rete

CSV (Centro Servizi per il Volontariato) di Catanzaro	Servizi per associazioni di volontariato	96 soci
---	--	---------

Livello REGIONALE 9 reti

Forum del Terzo settore Calabria	Equità, giustizia sociale, sussidiarietà e sviluppo sostenibile.	26
CREA Calabria (Coordinamento regionale enti ausiliari)	Tossicodipendenza	15
Consorzio CLASS (Consorzio Lavoro assistenza servizi sociali)	Servizi sociali e servizi socio-educativi	11
CNCA Calabria (Coordinamento Nazionale Comunità di Accoglienza)	Accoglienza/promozione sociale	15
FISH Calabria (Federazione Italiana per il Superamento dell'Handicap)	Sostegno persone disabili	42
LILA Calabria (Lega Italiana Lotta all'AIDS)	Tutela diritti persone sieropositive	1
Coordinamento Alogon	Ludico-ricreativo, formativo per persone con disabilità	associazioni, coop B e singole persone con disabilità
Coordinamento Centri di riabilitazione regionale	Politica sanitaria regionale	10
Forum Diritti dei minori	Minori	n.d.

<i>nome della rete alla quale la CPS partecipa</i>	<i>campo di intervento</i>	<i>n° di org.ni componenti la rete</i>
--	----------------------------	--

Livello NAZIONALE 9 reti

Comunità di Capodarco	Accoglienza/promozione sociale	23
CNCA (Coordinamento Nazionale Comunità di Accoglienza)	Accoglienza/promozione sociale	266
Impresa a Rete	Promozione, innovazione e sviluppo del sistema delle imprese sociali in Italia	25
Forum del Terzo settore	Equità, giustizia sociale, sussidiarietà e sviluppo sostenibile.	31
FISH (Federazione Italiana per il Superamento dell'Handicap)	Promozione politiche di superamento dell'handicap, diritti umani e civili	50 di cui 36 nazionali e 14 regionali
Banca Popolare Etica	Finanza etica	Soci fisici: 27.150, Soci giuridici: 4.656: per un tot. di 31.800 soci
FOAI (Federazione degli organismi per l'assistenza alle persone disabili)	Politica sanitaria nazionale e regionale per la disabilità	20
Reti Meridiane	Creazione di infrastrutture sociali con particolare attenzione al Sud	20
LILA (Lega Italiana Lotta all'AIDS)	Tutela diritti persone sieropositive	n.d.

Livello INTERNAZIONALE 4 reti

CICA (Comunità Internazionali di Capodarco)	Azioni internazionali di promozione e sostegno	14
CILAP (Coordinamento Italiano Lotta alla Povertà)	Lotta alla povertà	25
DPI (Disabled Peoples' International)	Politiche sull'handicap	16
CNCA internazionale	Azioni internazionali di promozione e sostegno	50

B) Singole organizzazioni con cui l'Ass. CPS collabora

L'Associazione CPS collabora inoltre con le seguenti singole organizzazioni (non profit, pubbliche, private for profit):

nome dell'org.ne con la quale collabora	campo di intervento	tipo di apporto fornito
---	---------------------	-------------------------

Livello DISTRETTUALE

org.ni non profit

Ass. "In direzione ostinata e contraria"	Solidarietà sociale, tutela dei diritti e presa in carico delle persone disabili	Sostegno ad attività
Ass. "Il Girasole"	Accoglienza diurna per disabili e attività laboratoriali	Sostegno ad iniziative
Coop soc. Le Agricole	Cooperativa tipo B - integrazione lavorativa donne con svantaggio	Sostegno politico, culturale e sociale
Coop soc. Ciarapani	Cooperativa sociale di "Tipo B" - integrazione lavorativa persone con svantaggio	Sostegno politico, culturale e sociale
R-Evolution Legalità	Promozione della giustizia e delle legalità	Sostegno ad iniziative culturali
Coop. sociale "Il Delta"	Coop. di tipo A - gestione servizi nel campo della tossicodipendenza e delle disabilità	Collaborazione politica, culturale e sociale
Ass. Mago Merlino	Assistenza a donne in difficoltà con o senza figli minorenni, madri nubili e gestanti.	Collaborazione politica, culturale e sociale
Associazione La Strada	Interventi educativi e di inclusione sociale per adulti e minori rom	Collaborazione politica, culturale e sociale
Ass. Antiracket Lamezia (ALA)	Sostegno alle persone vittime di racket e usura	Collaboraz. politica, culturale e sociale

istituzioni pubbliche

Comune di Lamezia	Servizi sociali, politiche sociali e culturali	Collaboraz. politica, culturale e sociale
ASP di Catanzaro – distretto di Lamezia	Servizi sanitari, socio-assistenziali	Collaborazione istituzionale
Istituti scolastici	Servizi educativi e promozionali	Collaborazione riabilitativa, formativa, educativa e culturale

altre istituzioni

Caritas diocesana di Lamezia T. ¹³	Azioni di sostegno alle povertà	Supporto alla gestione, formazione, progettazione e tutoraggio
Fondazione antiusura Mons. Moietta	Sostegno alle persone vittime di usura	Sostegno culturale e sociale

Livello PROVINCIALE

istituzioni pubbliche

ASP di Catanzaro	Servizi sanitari, socio-assistenziali	Rapporti istituzionali, di contrattualizzazione e convenzione
Provveditorato agli studi di CZ	Servizi educativi e promozionali culturali	Servizi educativi, promozionali e culturali
Prefettura di CZ	Interventi istituzionali	Rapporti istituzionali
Provincia di CZ	Politiche pubbliche e politiche sociali	Rapporti istituzionali/progetti
Vari Comuni	Servizi sociali, politiche sociali e culturali	Collaboraz. politica, culturale e sociale

¹³ Vedi nota precedente.

<i>nome dell' org.ne con la quale collabora</i>	<i>campo di intervento</i>	<i>tipo di apporto fornito</i>
---	----------------------------	--------------------------------

Livello REGIONALE

org.ni non profit

Coop soc. Mystia	Servizi per persone disabili e giovani a rischio	Sostegno politico-culturale
Ass. Don Milani	Minori in condizioni di disagio e a rischio	Collaborazione politica, sociale, culturale
Ass. Piccola Opera Papa Giovanni	Riabilitazione, Aids, disabilità mentale, "dopo di noi"	Collaborazione politica, sociale, culturale
Ass. Saman	Dipendenze, carcere, marginalità sociale, cooperazione internazionale	Collaborazione politica, sociale, culturale
Coop. soc. L'Ulivo	Tossicodipendenza, Aids e giovani in difficoltà	Collaborazione politica, sociale, culturale
Coop. soc. Marzo '78	Minori a rischio, famiglie, educativa di strada	Collaborazione politica, sociale, culturale
Coop soc. "Calabria 7"	Educativo-ricreativo; di inserimento sociale e lavorativo per persone con disabilità	Sostegno politico-culturale
Coop. soc. Noemi	Adolescenti, giovani, donne, e famiglie in difficoltà	Collaborazione politica, sociale, culturale
Coop. soc. Rossano solidale	Minori, tossicodipendenza, immigrati e disabili	Collaborazione politica, sociale, culturale
Coop. soc. 3P	Trasporto per persone disabili	Collaborazione politica, sociale, culturale

istituzioni pubbliche

Regione Calabria	Istituzionale, territoriale	Rapporti istituzionali
Università della Calabria	Educativo, formativo, ricerca	Collaborazione politica, sociale, culturale
Altre Università (Catanzaro)	Educativo, formativo, ricerca	Collaborazione politica, sociale, culturale
Altre ASP	Servizi sanitari, socio-assistenziali	Rapporti istituzionali
Altre Provincie	Politiche pubbliche e politiche sociali	Rapporti istituzionali/progetti
Vari Comuni	Servizi sociali, politiche sociali e culturali	Collaboraz.politica, culturale e sociale

Livello NAZIONALE

org.ni non profit

Varie organizzazioni membri delle reti (vedi scheda A delle reti)		
---	--	--

istituzioni pubbliche

Vari ministeri	Interventi istituzionali	Rapporti istituzionali
Altre ASP	Servizi sanitari, socio-assistenziali	Rapporti Istituzionali
Varie Università (Roma, ME,ecc)	Educativo, formativo, ricerca	Collaborazione politica, sociale, culturale

org.ni private for profit

Banca popolare etica	Finanza etica/microcredito	Rapporto finanziario e collaborazione promozionale, informativa, culturale
Banca credito cooperativo del Lametino	Finanza	Rapporto finanziario
Monte dei Paschi	Finanza	Rapporto finanziario

Livello INTERNAZIONALE

org.ni non profit

Walking Together	Interventi di promozione sociale in Uganda	Sostegno politico, culturale e sociale
Varie organizzazioni membri delle reti (vedi scheda A delle reti)		

C) Rete creata attraverso i progetti: anno 2010**SINTESI****Ampiezza della rete creata**

org.ni coinvolte nei progetti (programmato)	nei progetti promossi o gestiti da CPS	nei progetti con CPS come partner	nel totale dei progetti
N° totale organizzazioni coinvolte nei progetti (indipendentemente dal tipo di org.ne)	31	2	33

N.B. Sono state conteggiate tutte le organizzazioni coinvolte, a vario titolo (non solo promotrici e partner)

Eterogeneità interna della rete creata**Rete dei progetti nei quali l'Ass. Comunità Progetto Sud ha assunto ruolo di promotore e/o gestore**

organizzazioni coinvolte nei progetti (partecipanti programmati)		
<i>Tipologia di soggetti</i>	<i>v.a.</i>	<i>%</i>
Organizzazioni di volontariato	6	19,4
Assoc. di promozione sociale	2	6,5
Associazioni [non di volont.]	7	22,6
Cooperative sociali	6	19,4
Fondazioni	1	3,2
Altre organizzazioni non profit	2	6,5
Enti ecclesiastici	2	6,5
Istituz. e Enti pubblici	5	16,1
Organizzazioni for profit	0	0,0
Totale	31	100,0

organizzazioni coinvolte per macrosettori (programmato)		
	<i>v.a.</i>	<i>%</i>
Privato non profit	24	77,4
Privato profit	0	0,0
Pubblico	5	16,1
Altro	2	6,5
Totale	31	100,0

N.B. A questi dati vanno aggiunte 2 organizzazioni (1 odv e 1 Asp) coinvolte nel progetto nel quale l'Ass. Comunità Progetto Sud ha assunto ruolo di partner.